

Z DZIEJÓW PARAFII UNICKIEJ PW. KUŹMY I DAMIANA W PRZEORSKU DO 1875 ROKU

Wprowadzenie

Przeorsk jest obecnie wsią leżącą na południowo-wschodnim skraju gminy Tomaszów (powiat tomaszowski, województwo lubelskie), przez którą przepływa rzeka Sołokija. Pierwsza wzmianka o miejscowości pochodzi z 1387 roku. Była ona wówczas własnością Benedykta, kasztelana halickiego¹. Wieś leżała w ziemi bełskiej i wraz z nią, po inkorporacji w 1462 roku, znalazła się w Koronie. Po pierwszym rozbiore Przeorsk dostał się pod panowanie austriackie, które trwało do 1809 roku. Wtedy też, w wyniku powiększenia Księstwa Warszawskiego, wieś znalazła się w jego granicach i stan taki utrzymał się do końca wojen napoleońskich. Kolejna zmiana przynależności Przeorska miała miejsce w 1815 roku, kiedy to wieś znalazła się w obrębie utworzonego na kongresie wiedeńskim Królestwa Polskiego, zależnego od Cesarstwa Rosyjskiego².

Pierwotnie ludność Przeorska poddana była działalności cerkwi prawosławnej, która to, jako pierwsza na tym terenie, stworzyła struktury organizacyjne i prowadziła chrystianizację³. Organizacyjnie tereny

¹ J. N i e d Ź w i e d Ź, *Leksykon historyczny miejscowości dawnego województwa zamojskiego*, Zamość 2004, s. 402.

² Więcej na temat historii tej wsi zob. J. N i e d Ź w i e d Ź, *dz. cyt.*, s. 402-403.

³ Najprawdopodobniej na początku omawiane tereny podlegały eparchii kijowskiej, a następnie powołanej przed 1086 r. katedrze we Włodzimierzu Wołyńskim. Stan taki przetrwał do I połowy XIII w., kiedy to książę, Daniel Halicki, podporządkował je organizacyjnie nowo utworzonemu biskupstwu w Uhrowsku. Kariera Uhrowska jako siedziby biskupa była bardzo krótka, ponieważ tenże książę już około 1240 r. przeniósł biskupstwo do Chełma. Powody tej decyzji nie są do końca znane; być może było to spowodowane jakimiś działaniami militarnymi w wyniku, których Uhrowsk

te znajdowały się pod zasięgiem eparchii chełmskiej, która funkcjonowała do 8 października 1596 roku, kiedy to w Brześciu nad Bugiem metropolita Michał Rahoza wraz z częścią hierarchów, w tym z władką chełmskim Dionizym Zbirujskim, ogłosił przyjęcie unii. Ks. D. Zbirujski został też pierwszym unickim biskupem chełmskim⁴. Chełmska diecezja unicka obejmowała pierwotnie obszar ziemi chełmskiej, województwa bełskiego (bez okolic Lubaczowa), a także licznych enklaw-parafii⁵. Organizacyjnie dzieliła się na 2 oficjalaty chełmski i bełski, te z kolei na 13 i 22 dekanaty. W granicach dekanatów funkcjonowały parafie, których liczba, zależnie od okresu, była różna, np. w 1772 roku

uległ zniszczeniu, o czym mogą świadczyć odkryte ślady pożaru. Zob. A. Poppe, *Kościół i państwo na Rusi w XI wieku*, Warszawa 1968, s. 178; A. Gil, *Prawosławna eparchia chełmska do 1596 r.*, Lublin-Chełm, 1999, s. 61; L. Bieńkowski, *Diecezja prawosławna*, [w:] *Encyklopedia katolicka*, red. R. Łukaszyk, L. Bieńkowski, F. Gryglewicz, Lublin 1988, t. III, kol. 132; J. Mazuryk, S. Pańszko, O. Ostapiuk, *Badania archeologiczne latopisiwego Uhrowieska*, „Archiwum Polski Środkowowschodniej”, nr 3 (1998), s. 175-182.

⁴ O unii brzeskiej zob. E. Likowski, *Unia brzeska*, Warszawa 1907; H. Dylągowa, *Dzieje unii brzeskiej (1596-1918)*, Warszawa 1996; *Czterechsetlecie zawarcia Unii Brzeskiej 1596-1996: materiały z sesji naukowej zorganizowanej w Toruniu w dniach 28-29 listopada 1996 r.*, red. S. Alexandrowicz i T. Kempa, Toruń 1998; *Dziedzictwo Unii Brzeskiej*, red. R. Dobrowolski, M. Zemło, Lublin-Supraśl 2012; *Unia brzeska 1596 r. Geneza i skutki. Katalog wystawy*, Toruń 1997; *Unia brzeska. Materiały z radomskiego sympozjum*, red. A. Hejda, Radom 1998; *Unia brzeska, geneza, dzieje i konsekwencje w kulturze narodów słowiańskich*, red. R. Łużny, F. Ziejka, A. Kępiński, Kraków 1994; *Брестская уния 1596 г. и общественно-политическая борьба на Украине и в Белоруссии в конце XVI-первой половине XVII в.*, ч. 1, *Брестская уния 1596 г. Исторические причины*, отв. ред. Б. Флоря, Москва 1996; *Брестская уния 1596 г. и общественно-политическая борьба на Украине и в Белоруссии в конце XVI-первой половине XVII в.*, ч. 2, *Брестская уния 1596 г. Исторические последствия события*, отв. ред. Б. Флоря, Москва 1996; М. Дмитриев, *Брестская уния в исследованиях польских и российских историков*, [w:] *Российско-польские научные связи в XIX-XX вв.*, редкол. В. Волков, Л. Марней, Б. Носов, Москва 2003; М. Дмитриев, *Между Римом а Царьградом, Генезис брестской церковной унии 1595-1596 г.*, Москва 2003 [Труды Исторического Факультета МГУ, 22, ред. С. Карпов-Серия II, *Исторические Исследования*, 7]; А. Турилов, Б. Флоря, *К вопросу об исторической альтернативе Брестской унии*, [w:] *Брестская уния 1596 г. и общественно-политическая борьба на Украине и в Белоруссии в конце XVI-первой половине XVII в.*, ч. 2, *Брестская уния 1596 г. Исторические последствия события*, отв. ред. Б. Флоря, Москва 1996.

⁵ L. Bieńkowski, *Organizacja Kościoła Wschodniego w Polsce*, [w:] *Kościół w Polsce*, red. J. Kłoczowski, t. II, Kraków 1970, s. 863.

było ich 542⁶. Po pierwszym rozbiore południowe tereny diecezji, stanowiące około $\frac{2}{3}$ jej dotychczasowej powierzchni, zajęte zostały przez Austrię. W ramach dostosowywania organizacji kościelnej do nowego podziału administracyjnego monarchii habsburskiej w 1784 roku tereny te włączono do eparchii lwowskiej i przemyskiej. Kolejne zmiany granic chełmskiej diecezji unickiej były spowodowane trzecim rozbiorem Polski w rezultacie, którego eparchia utraciła tereny położone na prawym brzegu Bugu. Granice diecezji ostatecznie ukształtowały się w wyniku kongresu wiedeńskiego. Pod jej administracją znalazły się wówczas wszystkie parafie unickie w Królestwie Polskim oraz parafia w Wolnym Mieście Krakowie⁷.

Podstawowymi źródłami do niniejszego artykułu są protokoły wizytacji parafii. Ich znaczenie wynika z faktu, że przedstawiają stan i potrzeby kościoła parafialnego, wielkość beneficjum plebana, spisy inwentarza kościoła, stan cmentarza i budynków gospodarczych. Omówienie protokołów wizytacji jako źródła historycznego oraz literatury do tego zagadnienia można znaleźć u Stanisława Litaka, Hieronima Edwarda Wyczawskiego i Stanisława Librowskiego⁸.

Bardzo pomocne w przygotowaniu artykułu były prace dotyczące szeroko rozumianej działalności Kościoła wschodniego w Polsce. Mimo upływu czasu z opracowań dotyczących tego zagadnienia ogromną wartość posiadają prace Ludomira Bieńkowskiego⁹. Prze-

⁶ W. Kołbuk, *Kościół wschodnie w Rzeczypospolitej około 1772 roku*, Lublin 1998, s. 45; Tenże, *Kościół wschodnie na ziemiach dawnej Rzeczypospolitej 1772-1914*, Lublin 1992, s. 117-125.

⁷ H. Dylągowa, *dz. cyt.*, s. 94.

⁸ P. Sygowski, *Wizytacja cerkwi unickiej diecezji chełmskiej przeprowadzonej w latach 1720-1725 przez biskupa chełmskiego i bełskiego Józefa Lewickiego*, [w:] *Studia archiwalne*, II, Lublin 2007, s. 199-232; S. Litak, *Akta wizytacyjne parafii z XVI-XVIII wieku jako źródło historyczne*, „Zeszyty Naukowe KUL”, V (1962), nr 3, s. 43; H.E. Wyczawski, *Wprowadzenie do studiów w archiwach kościelnych*, Warszawa 1956; S. Librowski, *Wizytacje diecezji wrocławskiej*, cz. 1, *Wizytacje diecezji kujawsko-pomorskiej*, t. 1, *Opracowanie archiwalno-źródłoznawcze*, z. 1, *Wstęp ogólny*, „Archiwa, Biblioteki i Muzea Kościelne”, 8 (1964), s. 5-186.

⁹ L. Bieńkowski, *Kultura intelektualna w kręgu Kościoła Wschodniego w XVII-XVIII wieku*, [w:] *Dzieje Lubelszczyzny*, t. 6, *Między Wschodem a Zachodem*, cz. 1, Warszawa 1989, s. 107-125; Tenże, *Mozaika religijno-kulturalna Rzeczypospolitej w XVII i XVIII w.*, [w:] *Uniwersalizm i swoistość kultury polskiej*, red. J. Kłoczowski, t. 1, Lublin 1989, s. 241-270; Tenże, *Oświecenie i katastrofa rozbiorów*

prowadził on szeroką kwerendę archiwalną i zaprezentował pełną panoramę dziejów Cerkwi unickiej od strony instytucji kościelnych i organizacji terytorialnej. Do dzisiaj niezastąpione jest mistrzowskie opracowanie przez niego dziejów i organizacji Kościoła wschodniego w XV-XVIII wieku na terenie Rzeczypospolitej¹⁰. Kontynuatorem pracy L. Bieńkowskiego jest Witold Kołbuk, autor wielu artykułów i monografii traktujących w ogromnej części o sytuacji unii i unitów w XVIII-XIX wieku¹¹. Najbardziej przydatna w niniejszym artykule okazała się jego praca o strukturach organizacyjnych Kościołów wschodnich na terenie Rzeczypospolitej w XVIII-XX wieku, która została oparta na bardzo bogatej podstawie źródłowej, zarówno archiwalnej, jak i drukowanej, oraz wyjątkowo obszernej i kompetentnie dobranej literaturze. Istotne dla poruszanych w tej pracy zagadnień są także publikacje Andrzeja Gila dotyczące funkcjonowania eparchii chełmskiej i unickiej diecezji chełmskiej¹². W artykule wykorzystano także prace Hanny Dylągowej¹³, Janusza Lewandowskiego¹⁴ i Antoniego Mironowicza¹⁵.

(II poł. XVIII wieku), [w:] *Chrześcijaństwo w Polsce*, red. J. Kłoczowski, Lublin 1992, s. 275-373.

¹⁰ L. Bieńkowski, *Organizacja Kościoła Wschodniego w Polsce...*, s. 781-1050.

¹¹ W. Kołbuk, *Kościół wschodnie na ziemiach dawnej Rzeczypospolitej...*; Tenże, *Duchowieństwo unickie w Królestwie Polskim 1835-1875*, Lublin 1992; Tenże, *Kościół wschodnie w Rzeczypospolitej...*; Tenże, *Ustawy i statuty unickich bractw cerkiewnych*, [w:] *Unia brzeska. Geneza, dzieje i konsekwencje w kulturze narodów słowiańskich*, red. R. Łużny, Kraków 1994, s. 329-336.

¹² A. Gil, *Prawosławna Eparchia Chełmska do 1596 r...*; Tenże, *Chełmska diecezja unicka 1596-1810. Dzieje i organizacja. Studia i materiały z dziejów chrześcijaństwa wschodniego w Rzeczypospolitej*, Lublin 2005; Tenże, *Chełmskie diecezje obrządku wschodniego. Zagadnienia organizacji terytorialnej w XVII i XVIII wieku*, [w:] *Polska-Ukraina. 1000 lat sąsiedztwa*, t. 5, red. S. Stępień, Przemyśl 2000, s. 29-61.

¹³ H. Dylągowa, *Kościół unicki na ziemiach Rzeczypospolitej (1596-1918). Zarys problematyki*, „Przegląd Wschodni”, 2 (1992/93), z. 2 (6), s. 257-287; Taż, *Unia Brzeska i unicy w Królestwie Polskim*, Warszawa 1989; taż, *Unia brzeska – dzieje – zagłada...*, s. 11-24.

¹⁴ J. Lewandowski, *Na pograniczu. Polityka władz państwowych wobec unitów Podlasia i Chełmszczyzny 1772-1875*, Lublin 1996; Tenże, *Z dziejów unickiej diecezji chełmskiej w latach 1790-1804*, „Rocznik Chełmski”, t. 1 (1995), s. 51-63.

¹⁵ A. Mironowicz, *Struktura organizacyjna Kościoła prawosławnego w Polsce w X-XVIII wieku*, w: *Kościół prawosławny w Polsce dawniej i dziś*, red. L. Adamczuk, A. Mironowicz, Warszawa 1993, s. 48-65.

Artykuł niniejszy przedstawia dzieje nieistniejącej już parafii unickiej p.w. Kuźmy i Damiana w Przeorsku od momentu pojawienia się informacji o niej w źródłach do 1875 roku, czyli do likwidacji unii na ziemiach Królestwa Kongresowego. Niestety, dzieje parafii w XVII wieku, w przeciwieństwie do XVIII i trzech ćwierci XIX wieku, przedstawione są dość ogólnikowo ze względu na niedostateczną ilość materiałów źródłowych. Przyczyną tych niedostatków był fakt, że rzadko sporządzano wówczas protokoły z wizytacji, albo też nie zachowały się one do naszych czasów. Na ubóstwo źródeł miało wpływ wiele czynników. Można do nich zaliczyć straty i zniszczenia spowodowane działaniami wojennymi oraz klęskami żywiołowymi¹⁶. Nie bez znaczenia był tu także brak skłonności księży Kościoła wschodniego do stałego dokumentowania jego organizacji i swojej działalności, gdyż dominowała wówczas ustna kultura prawna. Taki stan rzeczy nie pozwalała na pełne odtworzenie działalności parafii.

Powstanie parafii

Parafia jest podstawową jednostką w strukturze organizacyjnej Kościoła i jednocześnie najbardziej trwałym elementem krajobrazu kulturowego¹⁷. Życie lokalnej społeczności było w całym omawianym okresie nierozzerwalnie związane z parafią, która pełniła w obrębie tej społeczności o wiele więcej funkcji niż współcześnie. Kontakt wiernych z Kościołem był jednym z zasadniczych czynników integrujących lokalną społeczność. Przymus parafialny, legitymizujący minimalny zakres obowiązujących w tych kontaktach norm, podkreślał i utrzymywał więzi naturalnie tworzące się poprzez związek z Kościołem, pogłębiając tym samym proces konsolidacji zbiorowości zamieszkującej parafię¹⁸.

¹⁶ Na temat zniszczeń w diecezji chełmskiej w wyniku wojen z połowy XVII w. zob.: A. Gil, *Chełmska Diecezja Unicka w okresie rządów biskupa Jakuba Suszy (1649-1687)*, [w:] *Sztuka sakralna i duchowość pogranicza polsko-ukraińskiego na Lubelszczyźnie (Materiały z Międzynarodowej Konferencji „Sztuka Sakralna Pogranicza”*, Lublin 13-15.10.2005 r.), red. S. B a t r u c h, R. Z i l i n k o, Lublin 2005, s. 61-66.

¹⁷ M. N o w o d w o r s k i, *Parafia*, [w:] *Encyklopedia kościelna*, red. M. N o w o d w o r s k i, Warszawa 1892, s. 200; J. K o z i e j, *Parafia*, [w:] *Encyklopedia katolicka*, red. E. G i g i l e w i c z, Lublin 2010, kol. 1324-1326.

¹⁸ E. W i s n i o w s k i, *Rozwój sieci parafialnej w prepozyturze wiślickiej w średniowieczu. Studium geograficzno-historyczne*, Warszawa 1965, s. 9; Tenże, *Rozwój organizacji*

Jak już wyżej wspomniano pierwotna chrystianizacja terenów późniejszej parafii w Przeorsku była związana z ekspansją państwa ruskiego na ziemi nadbużańskie. W związku z tym jest niemal pewne, że jako pierwsza na tym terenie powstała parafia prawosławna. Niestety, nieznana jest data wybudowania pierwszej cerkwi w Przeorsku. Wiadomo, że dla określenia czasu powstania kościołów parafialnych najbardziej wiarygodne są dokumenty fundacyjne i erekcyjne. Pierwszy z nich zapowiadał zaistnienie stanu prawnego, drugi stan ten tworzył¹⁹.

Niestety, dla cerkwi unickiej p.w. Kuźmy i Damiana w Przeorsku żaden z tych dokumentów się nie zachował. Pierwsza informacja o popie, a więc i o świątyni prawosławnej w tej wsi, pochodzi dopiero z końca XV wieku. W rejestrze poborowym z 1472 roku widnieje zapis, że w Przeorsku opodatkowano popa i 8 łanów gruntów parafialnych²⁰. Kolejnych danych potwierdzających funkcjonowanie parafii w XVI stuleciu dostarczają także źródła podatkowe. W rejestrze poborowym z 1764 roku widnieje „synagoga” w Przeorsku obłożona podatkiem w wysokości 2 zł²¹. Podobne źródło z 1585 roku przedstawia informację, że pop z tej wsi zapłacił 2 zł podatku²². Zapewne parafia prawosławna w Przeorsku przetrwała do unii brzeskiej. Niestety, nie zachowały się informacje dotyczące wprowadzania tu unii. Można się jedynie domyślać, że mogło ono mieć gwałtowny przebieg, podobnie jak w niezbyt odległych Tyszowcach, gdzie pomiędzy zwolennikami unii i jej przeciwnikami doszło do zamieszek. Miały one bardzo gwałtowny przebieg, włącznie z siłowym odbieraniem świątyń, niszczeniem wyposażenia, napadami na kapłanów i wiernych obu stron²³.

parafialnej w Polsce do czasów reformacji, [w:] *Kościół w Polsce*, red. J. Kłoczkowski i, t. I, Kraków 1966, s. 237-238; Tenże, *Kościół parafialny i jego funkcje społeczne w średniowiecznej Polsce*, „Studia Theologica Varsoviensia”, 7(1969), s. 207.

¹⁹ Zasadniczą funkcją dokumentu fundacyjnego było określenie materialnych podstaw funkcjonowania świątyni, bez których nie mogłaby ona spełniać swoich zadań. Zob.: W. Wójcik, *Fundacja*, [w:] *Encyklopedia katolicka*, red. L. Bińkowski, t. V, Lublin 1989, kol. 760-761.

²⁰ A. Janeczek, A. Swieżawski, *Rejestr poboru łanowego województwa bełskiego z 1472 r.*, „Kwartalnik Historii Kultury Materialnej”, nr 1/1991, s. 42.

²¹ Archiwum Główne Akt Dawnych w Warszawie (dalej: AGAD), Archiwum Skarbu Koronnego (dalej: ASK), sygn. 51, k. 214v.

²² AGAD, ASK, sygn. 34, k. 821v.

²³ A. Gil, *Chelmska diecezja unicka 1596-1810...*, s. 73-74.

Poniższa ilustracja jest wycinkiem wielkoskalowej mapy Królestwa Galicji i Lodomerii, terytorium Rzeczypospolitej, które zostało włączone do Austrii w wyniku wydarzeń z 1770 r. oraz pierwszego rozbioru w 1772 r., sporządzonej w latach 1779-1783 przez majora Friedricha von Miega. Z analizy ryciny wynika, że pod koniec XVIII wieku Przeorsk były ulicówką, czyli typem wsi jednodrożnej, o zwartej zabudowie rozmieszczonej po obydwu stronach drogi, położoną w dolinie wśród niewielkich obszarów leśnych. Na ilustracji zaznaczono wyraźnie, że cerkiew wraz z cmentarzem usytuowana była prawie w centrum wsi.

Losy parafii unickiej w Przeorsku uległy zmianie wraz z zaborami i wcieleniem jej terytorium do monarchii habsburskiej. Wówczas to, w tzw. okresie józefińskim, miała miejsce likwidacja wielu mniejszych parafii i przekształcenie ich w cerkwie filialne²⁴. Jak pisze Wasyl Słodobian, taki los pod koniec XVIII stulecia spotkał także parafię w Przeorsku, którą to, jako cerkiew filialną wcielono do parafii p.w. Przemienienia Pańskiego w Korhyniach²⁵. Sytuacja ta nie trwała zbyt długo, być może kilka lat, skoro w protokole wizytacji z 1811 roku to Przeorsk widnieje jako cerkwią parafialna, a Korhynie filialna²⁶. Pewne jest, że w takiej strukturze parafia w Przeorsku przetrwała do 1875 roku, czyli do likwidacji unii.

Parafia w Przeorsku przez pierwszy okres swojego funkcjonowania znajdowała się w strukturach protopopii tyszowieckiej²⁷. Dokładna data utworzenia tej protopopii nie jest znana. Ustalono tylko, że

²⁴ W. Kołbuk, *Duchowieństwo unickie w Królestwie Polskim...*, s. 15-17. W. Osadczy, *Kościół i Cerkiew na wspólnej drodze. Concordia 1863. Z dziejów porozumienia między obrządkiem greckokatolickim a łacińskim w Galicji Wschodniej*, Lublin 1999, s. 51.

²⁵ В. Слободян, *Церкви Холмської епархії*, Львів 2005, s. 325. Szerzej na temat parafii Korhyniach zob.: J.A. Frykowski, *Parafia unicka w Korhyniach w XVIII wieku* „Rocznik Tomaszowski”, 3 (2014), s. 45-64.

²⁶ Archiwum Państwowe w Lublinie (dalej: APL), Chełmski Konsystorz Greckokatolicki (dalej: ChKKGK), sygn. 139, k. 114-114v.

²⁷ Protopopia (protoprezbiteria), odpowiednik dekanatu w Kościele łacińskim, na której czele stał protopop (protoprezbiter), była jednostką stanowiącą pośrednie ogniwo administracji diecezjalnej. Protopop sprawował funkcję administracyjno-kontrolną i sądowniczą, lecz tę ostatnią utracił w XVIII wieku. Zob.: E. Likowski, *Dzieje Kościoła unickiego na Litwie...*, s. 38-59; G. Chruszewicz, *Istoriya zamojskogo sobora (1720 goda)*, Wilno 1880, s. 155-267; A. Gil, I. Skoczylas, *Kościół wschodnie w państwie polsko-litewskim w procesie przemian i adaptacji: metropolia kijowska w latach 1458-1795*, Lublin-Lwów 2014, s. 325-342.

w 1573 roku funkcjonowała tam protoprezbiteria prawosławna. Można zatem sądzić, że struktura terytorialna i organizacyjna dekanatu tyszowieckiego po przyjęciu unii nie uległa poważniejszym zmianom, podobnie jak w przypadku całej Cerkwi²⁸. Zmiana przynależności dekanalnej Przeorska nastąpiła wraz z utworzeniem nowego dekanatu z siedzibą w Tomaszowie. I w tym przypadku dokładna data powstania także nie jest znana. Po raz pierwszy został on odnotowany w rejestrze cerkwi diecezji chełmskiej i bełskiej z 1696 roku²⁹. Dekanat tomaszowski, podobnie jak dwa inne – horodelski i zamojski, utworzony został w drodze podziału większych jednostek.

Cerkiew parafialna i filialna

Pierwsza informacja źródłowa o cerkwi w Przeorsku pochodzi z protokołu wizytacji z 1720 roku³⁰. Niestety, poza ogólnikowym stwierdzeniem, że była w „ścianach dobra, a w dachach potrzebująca reperacji”, nie ma żadnych informacji o wyglądzie świątyni. Podobnie przedstawia się sytuacja w przypadku dzwonnicy, o której wiadomo jedynie, że była i posiadała dwa dzwony. Wspomniany jest także trzeci dzwon, ale z uwagą, że znajdował się w cerkwi w pobliskiej Łaszczówce (należy sądzić, że został wypożyczony). Jak pokazuje protokół wizytacji z 1774 roku, stan budynku nie uległ zmianie, bowiem wizytator, dziekan ks. Jan Łużecki odnotował: „W ścianach i dachach i opasaniu potrzebuje reperacji”³¹. Zapewne wrócił dzwon z Łaszczówki, skoro w protokole stwierdzono, że na dzwonnicy były zawieszane trzy dzwony. Kolejna wizytacja, przeprowadzona 3 czerwca 1761 roku przez biskupa Maksymiliana Ryłę, potwierdza zły stan świątyni³². W stosunku do poprzednich protokołów hierarcha odnotował, że do kościoła prowadziły drzwi zamykane na zaszcpekę, a światła dziennego dostarczały okna w drewnianych ramach. W źródle tym wspomniana jest „stara” dzwonnica z trzema dzwonami i ogrodzony cmentarz. Biskup zaniepokojony stanem świątyni i uposażeniem parocha,

²⁸ AGAD, ASK, sygn. 36, k. 307v.

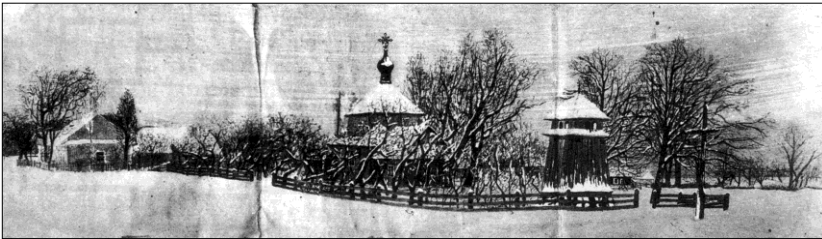
²⁹ A. Gil, *Chełmska Diecezja Unicka w okresie rządów biskupa Jakuba Suszy...*, s. 305-307; Tenże, *Chełmskie diecezje obrządku wschodniego...*, s. 43-44.

³⁰ APL, ChKKG, sygn. 101, k. 41.

³¹ Tamże, sygn. 107, k. 268v.

³² Tamże, sygn. 110, s. 476-477.

w dekreście powizytacyjnym nakazał: „Pobożni parafianie jak najprędzej powinni się starać o wybudowanie nowej cerkwi i niech będą pewni, że gdy zaniebają budować nowej cerkwi *capationem ad divinis* to jest ustanie, nabożeństwa bronić będziemy. Ile tak jest ubogi fundusz parochów przeorskich, że paroch nie może mieć należytego wyżywienia, a dla własnego wyżywienia [nie może się obyć] bez robót ręcznych przynależnych chłopom”.



Rys. 1 Wygląd cerkwi i zabudowań (wybudowane ok. 1772 roku). Stan na 1928 r. (Źródło: В. Слободян, *Церкви Холмської епархії*, Львів 2005, s. 325.)

Według protokołu wizytacji dziekańskiej z 13 października 1811 roku, przeprowadzonej przez ks. Jana Panasińskiego, dziekana tomaszowskiego, we wsi, zgodnie z poleceniem biskupa, wybudowano nową cerkiew³³. O świątyni wizytator napisał: „Nowa w ścianach i dachu mocna, [jako] szczupła jednak zbudowana, zakrystii nie ma”. Ponadto wizytator poinformował, że „parkan i dzwonnica [były] w dobrym stanie”. W tym samym protokole po raz pierwszy jest mowa o wyglądzie cerkwi filialnej w Korhyniach³⁴. Wizytator zaznaczył, że świątynia znajdowała się w odległości ćwierci mili od wsi, w lesie nad rzeką. O samym budynku napisał: „Cerkiew stara, niegdyś była przez bazylianów w sposobie monasterku utrzymywana, w ścianach i dachu potrzebuje naprawy”. Dalej jest mowa o parkanie i dzwonnicy z zaznaczeniem, że potrzebowały remontu. Kolejne dane dotyczące obydwu cerkwi ograniczają się jedynie do określenia stanu technicznego budowli i wymienienia elementów, które należało wyremontować. W źródłach tego typu z lat 1820, 1821 i 1827 są informacje,

³³ Tamże, sygn. 139, k. 114.

³⁴ Tamże, sygn. 139, k. 114v.

że cerkiew parafialna wymagała remontu podwalin i dachu³⁵. Koszt remontu dachu został wyceniony na 150 zł. Dzięki wykazowi o stanie kościołów na dzień 31 grudnia 1828 roku wiadomo, że przed sporządzeniem tego dokumentu cerkiew w Przeorsku została wyremontowana kosztem kolatora³⁶. Mimo przeprowadzenia remontu sytuacja powtórzyła się już w roku 1830 i w kolejnych latach, dla których zostały wykazane potrzeby ponownej naprawy zarówno dachu, podwalin, jak i gzymsów³⁷. Remont świątyni został przeprowadzony przed końcem 1834 roku i to tylko częściowo, co zauważył dokonujący wizytacji parafii ks. Michał Bratkiewicz, dziekan tomaszowski, zamieszczając wpis: „W dachu i w ścianach [świątynia jest] dobra, potrzebuje [jednak] podwyższenia. Cisowska kolatorka przyrzekła [przekazać] drzewo na naprawę cerkwi, a parafianie [dać] robociznę, lecz żadnego jeszcze przysposobienia nie zrobiono”. Natomiast stan cerkwi filialnej w Korhyniach wizytator określił jako dobry³⁸. Kolejne dane w tym zakresie pochodzą z 1838 roku, kiedy to w wykazie zamieszczono informację o wyremontowaniu cerkwi parafialnej³⁹. Po lakonicznym zapisie trudno jednak stwierdzić, czy informacja dotyczyła remontu wyżej wspomnianego, czy też już kolejnego. Nowe problemy ze stanem technicznym obydwu świątyń zostały wykazane w raporcie o stanie cerkwi na dzień 25 grudnia 1841 roku⁴⁰. W przypadku cerkwi parafialnej znajdujemy informację o potrzebie naprawy dachu, podmurowaniu, jak również o remoncie dzwonnicy i parkanu. Dokonujący wpisu zaznaczył, że dozór cerkiewny zobowiązał się naprawić wszystkie usterki do końca 1842 roku. Natomiast w przypadku cerkwi w Korhyniach zamieszczono adnotację, że wymagała gruntownego remontu, który został rozpoczęty, lecz przerwany ze względu na to, że „rządca dóbr odmówił [przekazania] materiału”. Kolejnych, obszerniejszych danych dostarczają wykazy o stanie cerkwi za lata 1849, 1852 i 1855⁴¹. Po pierwsze źródła te wymieniają daty wybudowania obydwu świątyń, po drugie określają ich stan techniczny i wymieniają elementy do re-

³⁵ Tamże, sygn. 147, s. 199, 327; sygn. 148, s. 82.

³⁶ Tamże, sygn. 148, s. 126.

³⁷ Tamże, sygn. 149, s. 44, 106, 109, 225, 300.

³⁸ Tamże, sygn. 228, k. 47v-48.

³⁹ Tamże, sygn. 151, s. 72.

⁴⁰ Tamże, s. 458, 532.

⁴¹ Tamże, sygn. 151, s. 35, 666; sygn. 156, k. 39.

montu. Według wykazu cerkiew parafialna została wystawiona w 1765 roku, a wymagała nowego pokrycia dachu, nowej podmurówki, nowej zakrystii i nowego parkanu. Świątynia filialna było o wiele starsza, pochodziła z 1638 roku i zapewne była wcześniej dobrze odrestaurowana, skoro napisano o niej, że była w dobrym stanie. Opisy stanu cerkwi za lata 1858-1862 potwierdzają wykonanie remontu w świątyni przeorskiej, wykazują natomiast potrzebę restauracji dachu i podwalin cerkwi w Korhyniach⁴². Ostatnich dotychczas odnalezionych danych o wyglądzie obydwu budynków przed likwidacją unii dostarcza wykaz o stanie cerkwi za 1868 rok⁴³. Wiadomo z niego, że cerkiew parafialna została gruntownie wyremontowana rok wcześniej i znajdowała się w bardzo dobrym stanie, natomiast cerkiew filialna zmieniała się w ruinę i nikt w tym względzie nie podejmował żadnych działań.

Wypożyczenie cerkiewne

Wyznacznikiem kondycji i zamożności domu Bożego, oprócz okazałości bryły świątyni i jej wyposażenia, jest także zasobność w przedmioty służące kultowi religijnemu. Ich obecność poświadcza sakralny charakter miejsca, bowiem są one niezbędne przy wielu obrzędach. Wśród sprzętu kościelnego możemy wyróżnić naczynia liturgiczne, wyposażenie ołtarza oraz szaty liturgiczne, czyli oficjalny strój dla celebransów i ich pomocników.

Naczynia liturgiczne, zwane także argentariami, używane są w chrześcijaństwie głównie do sprawowania mszy św., ale także poza nią. Służą najczęściej do przechowywania artykułów niezbędnych do mszy: wody, wina, oplatków, konsekrowanych hostii oraz do wykonywania czynności związanych z odprawianiem mszy (np. obmycia rąk – *lavabo*). Są to m.in.: kielich, patena, ampułki, lawaterz (*lavabo*), *cyborium* (puszka), *vasculum*, monstrancja, Melchizedek oraz kustodia. Wykonane są z różnych materiałów, np. ampułki są najczęściej szklane, zaś kielichy oraz puszki metalowe i złote (pozlacane). Wszystkie naczynia, w których trzyma się ciało lub krew Pańską, są złote lub pozłacane w miejscu kontaktu z nią.

⁴² Tamże, sygn. 156, k. 645; sygn. 160, k. 181; sygn. 171, k. 74.

⁴³ Tamże, sygn. 168, k. 62v-63.



Rys. 2 Cerkiew p.w. Kuźmy i Damiana w Przeorsku
wybudowana pod koniec XVIII lub na początku XIX wieku⁴⁴. Stan na 1837 r.
(Źródło: В. Слободян, *dz. cyt.*, s. 324.)

⁴⁴ В. Слободян podaje, że cerkiew ta została wybudowana ok. 1772 r., jednak wydaje się, że miało to miejsce zdecydowanie później, o czym może świadczyć protokół z 1811 r., sporządzony po wizytacji dziekańskiej przeprowadzonej przez ks. J. Panaśńskiego, który o cerkwi napisał, że jest nowo wybudowana. Na pewno nie napisałby tak o cerkwi mającej wówczas prawie 40 lat. Zob.: APL, ChKGK, sygn. 139, k. 114.

Wyposażenie ołtarza stanowią różnorodne przedmioty uświetniające przebieg nabożeństwa, do których zalicza się krzyże, świeczniki, zasłonki, czy też obrusy. Przedmioty te wykonane są z różnorodnych materiałów, począwszy od metali szlachetnych, poprzez cynę, mosiądz, drewno, a skończywszy na różnego rodzaju tekstyliach.

Szaty liturgiczne, zwane także paramentami (od paramenta – szaty ozdobne), to rodzaj odzieży stosowanej w czasie liturgii, mającej na celu określenie i zaznaczenie funkcji osoby ją noszącej. Początkowo nie różniły się one od odzieży świeckiej używanej od święta. Różnice pojawiły się dopiero w VII-IX wieku. Używa się ich dla pokazania pewnych różnic między kapłanem i służbą liturgiczną a wiernymi, a także dlatego, że każda z nich coś symbolizuje. W tradycji bizantyjskiej wyróżnia się pięć kolorów szat liturgicznych⁴⁵.

Niezbędnym elementem wyposażenia każdej świątyni są także księgi liturgiczne, według których w kościele odprawia się nabożeństwa oraz sprawuje sakramenty. Dzięki księgom sprawowana liturgia jest jednolita i zgodna z wyznawaną wiarą. Obok ksiąg liturgicznych występują tzw. książki pobożne, które zawierają modlitwy i nabożeństwa prywatne. Ze względu na technikę zapisu księgi dzieliły się na drukowane i pisane ręcznie; ten drugi typ występował jeszcze w XIX wieku. Ze względu na wielkość występowały one najczęściej w czterech formatach, tj. *in folio*, *in quarto*, *in sexto* oraz *in octavo*, czyli w formacie arkusza, połowy arkusza i jego części. Miejscem wydania tych ksiąg mógł być Lwów, ale też Wilno, Supraśl, Uniew i Poczajów, gdyż tylko w tych miastach funkcjonowały drukarnie unickie⁴⁶.

⁴⁵ Biały (srebrny) – symbolizujący światłość Bożej Chwały i oświecenie umysłu, używany podczas największych świąt, np. Paschy – Zmartwychwstania Pańskiego; żółty (złoty) – symbolizujący aniołów, używany najczęściej w ciągu roku liturgicznego; czerwony – symbolizujący szatę, w którą był ubrany Chrystus przed Piłatem, a także krew męczenników; czarny – używany szczególnie w Wielkim Poście oraz na pogrzebach; niebieski – używany podczas świąt maryjnych; zielony – używany raz w roku na Zesłanie Ducha Świętego. Zob.: B. S n e l a, *Kolory liturgiczne*, [w:] *Encyklopedia katolicka*, red. B. M i g u t, A. S z o s t e k, R. S a w a, K. G w ó ź d z, J. H e r b u t, S. O l c z a k, R. P o p o w s k i, Lublin 2002, t. 9, kol. 385-386.

⁴⁶ Drukarnia przy klasztorze bazylikańskim w Uniewie działała w latach 1648-1770, przy klasztorze bazylikańskim Trójcy Św. w Wilnie w latach 1628-1839; natomiast we Lwowie znajdowały się dwie drukarnie: Józefa Szmulińskiego, działająca w latach 1687-1688 i przy klasztorze bazylikańskim w latach 1700-1708. Drukarnia przy klasztorze bazylikańskim (ławra poczajowska) działała w latach 1733-1830, przy klasztorze

Naczynia liturgiczne

Pierwszych danych o naczyniach liturgicznych w cerkwi przeorskiej dostarcza protokół wizytacji z 1720 roku⁴⁷. Na wyposażeniu świątyni była wówczas drewniana „pożłocista” puszką *pro conservando venerabili*, kielich i patena wykonane z cyny, miedziana gwiazda oraz dwie łyżeczki – mosiężna i cynowa⁴⁸. Osobną grupę utensyliów stanowiły tekstylne podstawki i przykrycia stanowiące tzw. szaty kielicha, wśród których znajdowały się tylko 2 korporały⁴⁹. Kolejnych danych w tym zakresie dostarcza protokół wizytacji z 1744 roku⁵⁰. Jak pokazuje to źródło, w stosunku do poprzedniej wizytacji wśród utensyliów nastąpiły widoczne zmiany, zarówno jakościowe, jak i ilościowe. Drewnianą puszkę zastąpiła wówczas cynowa, a cynową łyżeczkę – mosiężna. Ubyła gwiazda i jeden korporał, zaś przybyła palka⁵¹. Ostatnich danych

bazylikańskim w Supraślu w latach 1695-1804, z przerwą na lata 1697-1711. Zob.: O. N a r b u t t, *Historia i typologia ksiąg liturgicznych bizantyńsko-słowiańskich. Zagadnienie identyfikacji według kryterium treściowego*, Warszawa 1979, s. 41.

⁴⁷ APL, ChKGGK, sygn. 101, k. 41.

⁴⁸ Puszką – naczynie w kształcie kielicha do przechowywania chleba eucharystycznego. Gwiazda (asteriskos, zwiezdica) – są to dwa metalowe łuki, które po połączeniu tworzą formę krzyża greckiego. Symbolizuje gwiazdę betlejemską, która doprowadziła do Chrystusa trzech mędrców ze Wschodu. Stawia się ją na dyskosie (symbolu żłóbka). Drugą funkcją gwiazdy jest oddzielenie leżącego na dyskosie chleba eucharystycznego od pokrowców, którymi nakrywa się dyskos. Łyżeczka – zwana w księgach liturgicznych ławyną, służy do udzielania wiernym Komunii Świętej. Powinna być wykonana z tego samego materiału co kielich i dyskos. Symbolizuje kleszcze, którymi Serafin wziął żarzący się węgiel z ołtarza Bożego i oczyścił nim usta proroka Izajasza. Podobnie kapłan przy pomocy łyżeczki udziela wiernym Komunii Świętej i oczyszcza ich grzechy. „Przenajświętsze Ciało i Krew Pańska, niejako żarzący się węgiel oczyszcza ciało i duszę tych, którzy wierzą w naukę Chrystusa” – są to słowa modlitwy na poświęcenie łyżeczki liturgicznej. Patena (dyskos) – jest to złoty, pozłociony lub wykonany z innego drogiego metalu mały talerzyk, na którym kapłan kładzie chleb eucharystyczny (prosforę). Dyskos powinien mieć nóżkę, która pomaga przenosić chleb eucharystyczny ze stołu ofiarnego (proskomydyńka) na Święty Ołtarz. Podczas obrzędu przygotowania darów ofiarnych symbolizuje żłobek betlejemski, jak również pojednanie i zjednoczenie wszystkich ludzi wierzących w Jezusa. Zob.: A. M a r k u n a s, T. U c z i t e l, *Popularny słownik sakaralizmów polskich i ukraińskich*, Poznań 2001, s. 15, 59, 79, 92.

⁴⁹ Korporał – lniane płótno, na którym stoi kielich i patena z hostią w czasie mszy świętej. Zob.: A. M a r k u n a s, T. U c z i t e l, *dz. cyt.*, s. 53.

⁵⁰ APL, ChKGGK, sygn. 107, k. 268v.

⁵¹ Palka – płótno do nakrycia kielicha mszalnego. Zob.: A. M a r k u n a s, T. U c z i t e l, *dz. cyt.*, s. 76.

w tym zakresie dostarcza protokół wizytacji z 1761 roku⁵². Wśród naczyni liturgicznych nastąpiła kolejna poprawa jakościowa, czego wyrazem była srebrna, pozłacana puszcza na „sedesie tumbakowym” oraz kielich z pateną, również wykonane ze srebra i wewnątrz pozłacane. Po raz pierwszy wystąpiły „dwoiste” miernice, a ilość korporałów wzrosła do trzech⁵³. Jednakże według biskupa M. Ryłty był to proces niewystarczający, skoro w dekreście powizytacyjnym nakazał: „Paroch powinien się jeszcze starać kupić srebrne łyżeczki”.

Wyposażenie ołtarza

Pierwszych danych o wyposażeniu ołtarza w tej cerkwi dostarcza protokół jej wizytacji z 1720 roku⁵⁴. Ilość wymienionych tam utensyliów dowodzi słabej kondycji parafii, na co miała zapewne wpływ niewielka liczba wiernych. Temat liczby parafian zostanie poruszony w dalszej części artykułu. Niestety, w powyższym protokole nie znajdujemy żadnych wzmianek o ołtarzach w świątyni, jest natomiast wiadomość, że w cerkwi był jeden antymins, co może świadczyć o obecności co najmniej jednego stołu ofiarnego⁵⁵. Z innych przedmiotów wymienione zostały: mosiężny trybularz, dzwonek do mszy i 15 sztuk „różnych obrusów, chust białych”. Kolejne informacje o tych utensyliach pochodzą z protokołu wizytacji z 1744 roku⁵⁶. W źródle tym jest już widoczny wpływ latynizacji na cerkiew w Przeorsku⁵⁷. Wyrazem tego zjawiska były 2 ołtarze, tyle samo chorągwi do procesji, a także brak ikonostasu. Ponadto wśród wymienionych utensyliów znalazły się 2 mosiężne trybularze, antymins, drewniany krzyż do procesji, lichtarz z tego samego

⁵² APL, ChKGK, sygn. 110, s. 477.

⁵³ Miernica – pojemnik na specjalny wonny olej – mirrę, sporządzany z wielu aromatycznych składników, stosowany przy bierzmowaniu. Zob.: A. Markunas, T. Uczitiel, *dz. cyt.*, s. 62.

⁵⁴ Tamże, sygn. 100, k. 53v-54.

⁵⁵ Antymins (gr. „zamiast ołtarza”) – płócienny lub lniany kwadratowy obrus z przedstawieniem Chrystusa złożonego w grobie, postaciami czterech ewangelistów oraz zaszytą częścią relikwii na pamiątkę celebrowania Eucharystii przez pierwszych chrześcijan na grobach męczenników. Bez antyminsu poświęconego przez biskupa nie wolno sprawować Liturgii. Po czytaniu Ewangelii rozkłada się go na presole i na nim sprawowana jest Eucharystia. Zob.: E. Smykowska, *Liturgia prawosławna. Mały słownik*, Warszawa 2004, s. 10.

⁵⁶ APL, ChKGK, sygn. 107, k. 263v.

⁵⁷ Szerzej na temat latynizacji w Kościele unickim zob.: D. Ciółko, *Latynizacja Kościoła unickiego w Rzeczypospolitej po synodzie zamojskim*, Białystok 2014.

materiału, 8 sztuk „obrusów i różnych chust białych”, 6 zasłonek z „prostej materii” oraz 2 sznury koralików. Ostatnich XVIII-wiecznych informacji w tym zakresie dostarcza protokół wizytacji z 1761 roku⁵⁸. W stosunku do poprzedniej wizytacji przybył jeszcze jeden antymins i 2 dzwonki mszalne. Pewnych informacji o wyposażeniu ołtarza przynosi także dekret powizytacyjny biskupa M. Ryłły, w którym nakazał: „Cyborium przystojniejsze [proboszcz] powinien sporządzić i szafkę na oleje *sacra*”⁵⁹. Ponadto paroch otrzymał od hierarchy polecenie, żeby „*sacrum*, czyli dołek wyrobić w ziemi na składanie rzeczy poświęconych i zepsutych”. Kolejne dane o wyposażeniu ołtarzy, tym razem z obydwu świątyń, pochodzą z 1811 roku⁶⁰. Ks. Jan Panasiński, dziekan tomaszowski, w swoim protokole pozostawił jednak informacje ogólnikowe. Wizytator wspomniał o trzech „nowych pięknych” ołtarzach. Za jednym z nich nakazał ustawić stolik do proskomidii i przygotować miejsce do ubierania się parocha⁶¹. Z dalszej części protokołu wynika, że ks. J. Panasiński nakazał pochować stare obrazy, a w przypadku sprzętu cerkiewnego stwierdził, że jest „w porządku, według inwentarza”. Odnośnie świątyni w Korhyniach napisał, że „w środku [jest] ozdoba pomierna w ołtarzykach i obrazach. Sprzętów cerkiewnych [jest] bardzo mało, ponieważ droższe do kasy Cyrkuła Zamojskiego [zostały] zabrane, a reszta w 1805 roku [została] skradziona”.

Księgi cerkiewne

Tab. 1 Księgi cerkiewne w świątyni przeorskiej w XVIII wieku

Nazwa księgi	Data odnotowania w źródłach		
	1720	1744	1761
Ewangelia	X	X	X

⁵⁸ APL, ChKGK, sygn. 110, s. 477.

⁵⁹ Cyborium (tabernakulum) – puszka do przechowywania konsekrowanej hostii. Zob.: A. M a r k u n a s, T. U c z i t e l, *dz. cyt.*, s. 24.

⁶⁰ APL, ChKGK, sygn. 139, k. 114-114v.

⁶¹ Proskomidia – wstępna część Liturgii, podczas której na żertwienniku dokonuje się przygotowania świętych darów ofiarnych. Żertwiennik – stół ofiarny stojący zwykle w rogu części ołtarzowej, służący do przygotowywania ofiar do proskomidii. Zob.: E. S m y k o w s k a, *dz. cyt.*, s. 73, 93.

Służebnik ⁶²	X	2X	X
Trefoj ⁶³	X	X	X
Triod cwietnaja ⁶⁴	X	-	X
Triod postnaja	-	X	X
Apostof ⁶⁵	X	X	X
Psałterz ⁶⁶	X	-	-
Trebnik ⁶⁷	X	-	-
Czasosłow ⁶⁸	X	-	-
Oktoich ⁶⁹	-	X	-

Źródła: APL, ChKGK, sygn. 101, k. 41; sygn. 107, k. 268v-269; sygn. 110, s. 477.

⁶² Służebnik – księga przeznaczona dla diakonów i prezbiterów Kościoła wschodniego, zawierająca porządek nabożeństw i krótkie uwagi dla chóru lub psalmisty. Zob.: A. Markunas, T. Uczitiel, *dz. cyt.*, s. 100.

⁶³ Trefoj (minieja prazdnicznaja) – książka cerkiewna zawierająca wybór tekstów formularzy świątecznych większych świąt wyjętych z minei miesięcznej. Zob.: O. Narbut, *dz. cyt.*, s. 128.

⁶⁴ Triod postnaja i cwietnaja – ogólna nazwa księgi liturgicznej w Kościele wschodnim, zawierającej porządek nabożeństw świąt ruchomych. Postnaja zawiera części zmienne Liturgii godzin okresu przedpościa i Wielkiego Postu do Wielkiej Soboty. Cwietnaja zawiera zmienne części Liturgii godzin okresu paschalnego do Niedzieli Wszystkich Świętych. Zob. B. Pańczuk, *Księgi liturgiczne*, [w:] *Encyklopedia katolicka*, red. A. Szostek, E. Ziemann, R. Sawa, K. Góźdz, J. Herbut, S. Olczak, R. Popowski, Lublin 2004, t. X, kol. 110.

⁶⁵ Apostof – księga zawierająca dzieje i listy apostołów. Zob. A. Markunas, T. Uczitiel, *dz. cyt.* s. 13.

⁶⁶ Psałterz – część księgi Liturgii zawierająca psalmy, podzielona na różne dni i pory dnia w cyklu czterotygodniowym. Zob. A. Markunas, T. Uczitiel, *dz. cyt.*, s. 92.

⁶⁷ Trebnik – zbiór modlitw okazjonalnych i rytuałów towarzyszących posługom religijnym w Kościele wschodnim. Zawiera porządek udzielania sakramentów, sakramentaliów, błogosławieństw. Zob. A. Markunas, T. Uczitiel, *dz. cyt.*, s. 112.

⁶⁸ Czasosłow – księga niezbędna dla psalmisty oraz chóru cerkiewnego przy odprawianiu codziennych nabożeństw; zawiera teksty niezienne i zmienne odnoszące się do Liturgii cyklu tygodniowego lub rocznego z podaniem kalendarza liturgicznego. Zob.: A. Markunas, T. Uczitiel, *dz. cyt.*, s. 25.

⁶⁹ Oktoich – księga zawierająca materiał liturgiczny przeznaczony dla chóru i psalmisty podczas nabożeństw w cerkwi w ciągu tygodnia oraz w ciągu roku według ośmiu tonacji śpiewu liturgicznego w cyklu ośmiotygodniowym. Zob. A. Markunas, T. Uczitiel, *dz. cyt.*, s. 73-74.

Jak pokazuje powyższa tabela w parafii w Przeorsku w badanym okresie stwierdzono jedynie 3 wykazy ksiąg. W przypadku pierwszego i ostatniego spisu w księgach poza ich nazwą wiadomo tylko, że wszystkie były drukowane. W rejestrze z 1744 roku podano, że wśród służebników jeden był wydrukowany w Uniewie, a drugi we Lwowie.

Z informacji o księgozbiornie w cerkwi przeorskiej wynika, że następowały w nim zmiany ilościowe i rzeczowe. Należy zaznaczyć, że nie było to zjawisko odosobnione i podobnie działo się także w innych cerkwiach, zarówno w dekanacie tomaszowskim, jak i ty-szowieckim⁷⁰.

Szaty liturgiczne

Pierwsze informacje o szatach liturgicznych w omawianej cerkwi pochodzą z protokołu wizytacji z 1720 roku⁷¹. Ze źródła wyłania się obraz świątyni ubogiej, w której paroch miał tylko 2 aparaty z „prostej materii”⁷². Jak pokazuje o 24 lata późniejszy protokół wizytacji, sytuacja wśród argenatriów niewiele się zmieniła⁷³. Do wcześniej wymieniony dwóch aparatów doszły jeszcze dwie alby. Wśród aparatów pierwszy, kompletny, był wykonany z tkaniny bagazjowej, natomiast o drugim wiadomo, że został uszyty z nieokreślonej tkaniny w kwiaty i był podarty⁷⁴. Kolejnych i zarazem ostatnich danych o szatach litur-

⁷⁰ Zob.: J. A. F r y k o w s k i, *Dzieje parafii unickiej w Pienianach*, „Radzyński Rocznik Humanistyczny”, nr 12 (2014), s. 23-49; Tenże, *Z dziejów Diecezji Unickiej w Chełmie. Parafia unicka w Łaszczowie do 1863 r.*, „Rocznik Chełmski”, t. 17 (2013), s. 53-69; Tenże, *Parafia unicka w Podłodowie w XVII-XVIII wieku*, „Rocznik Tomaszowski”, nr 1(2), 2013, s. 33-43; Tenże, *Parafie prawosławne i unickie w Tyszowcach XVI-XVIII wieku*, „Radzyński Rocznik Humanistyczny”, t. 10, 2012, s. 33-48; Tenże, *Parafia unicka w Rachaniach do 1811 roku*, „Annales UMCS”, vol. LXVII, nr 2 (2012), s. 7-24; Tenże, *Dzieje parafii unickiej w Jarczowie w XVIII wieku*, „Nasza Przeszłość”, nr 122, 2014, s. 67-85.

⁷¹ APL, ChKGK, sygn. 101, k. 41.

⁷² Aparat – komplet przyborów i szat potrzebnych przy odprawianiu ceremonii. Zob.: I. T u r n a u, *Słownik ubiorów. Tkaniny, wyroby pozatkackie, skóry, broń i klejnoty oraz barwy znane w Polsce od średniowiecza do początku XIX w.*, Warszawa 1999, s. 15.

⁷³ APL, ChKGK, sygn. 107, k. 268v.

⁷⁴ Bagazja – wzorzysta tkanina bawełniana tkana w „karpiołuskę” (regularny deseń łuski rybiej, motyw stosowany w polskim tkactwie jedwabnym) lub wzór kwiatowy, albo drukowana. Zob. I. T u r n a u, *dz. cyt.*, s. 17, 83.

gicznych dostarcza protokół sporządzony przez biskupa M. Ryłłę po wizytacji w 1761 roku⁷⁵. Jak pokazuje to źródło, liczba aparatów nie uległa zmianie, a jeden z nich – bagażowy – był dość leciwy. Zapewne był to ten sam, o którym wspomniano w poprzednim protokole wizytacji. Natomiast drugi był uszyty z drodetu w białe kwiaty⁷⁶. Z innych szat wymienione są dwie alby i po raz pierwszy komża. O tym, że była to ilość niewystarczająca, informuje dekret powizytacyjny, w którym hierarcha nakazał parochowi „posporządzać aparaty”.

Uposażenie duchowieństwa

Podstawą uposażenia duchowieństwa parafialnego były majątki beneficjalne, w skład których wchodziły różnego rodzaju dobra nieruchomości i prawa majątkowe. Podstawowym źródłem dochodów parochów unickich były gospodarstwa rolne, przy czym należy pamiętać, że nie było one zbyt okazałe. W porównaniu z parafiami Kościoła rzymskokatolickiego, największego właściciela ziemskiego, były one najczęściej kilkakrotnie mniejsze⁷⁷. Jedyne biskupstwa miały uposażenie większych rozmiarów⁷⁸. Ważnym składnikiem dochodu parochów było prawo do pobierania od ludności dziesięciny snopowej i pieniężnej (iskopu)⁷⁹, mesznego, stołowego i innych danin, a także opłat za peł-

⁷⁵ APL, ChKGK, sygn. 110, s. 477.

⁷⁶ Drodet (drogiet, drojet) – miękka, dość mocna tkanina wełniana lub półwełniana, na jedwabnej osnowie, o złożonej budowie splotowej. Tkana splotem skośnym lub płóciennym, co w połączeniu ze splotem rypсовym dawało efekt kostek lub kratak. Zob.: I. Turnau, *dz. cyt.*, s. 47.

⁷⁷ W całej ziemi chełmskiej cerkwie parafialne w połowie XVII w. posiadały zazwyczaj uposażenie, w skład którego wchodziły 1-2 łany ziemi wolne od podatków oraz daniny od ludności z całego okręgu parafialnego.

⁷⁸ Katolicki biskup chełmski w XVII w. posiadał 3 miasteczka, 9 wsi oraz dochody z domów w mieście, gdy tymczasem unickie biskupstwo chełmskie dysponowało tylko sześcioma wioskami. Zob.: AGAD, ASK, Dz. I, sygn. 71, k. 69-71, 507-507v.

⁷⁹ Dziesięcina – podatek pobierany przeważnie w naturze od podwładnych, obejmujący 10% ich dochodów i przeznaczony na potrzeby świeckie lub kościelne, zwłaszcza na utrzymanie duchowieństwa. Zob. J. Dudziak, *Dziesięcina*, [w:] *Encyklopedia katolicka*, t. IV, red. R. Łukaszyk, L. Bieńkowski, E. Gryglewicz, Lublin 1985, kol. 600-601. Zob. także: J. Półwiartek, *Z badań nad rolą gospodarzo-społeczną plebanii na wsi pańszczyźnianej ziemi przemyskiej i sanockiej w XVI-XIX wieku*, Rzeszów 1974, s. 93.

nione posługi religijne, zwane *iura stolae*⁸⁰. To ostatnie świadczenie, ze względu na brak unormowania, często powodowało nadużycia, wyrażające się w zbyt dużych opłatach pobieranych przez niektórych kapłanów⁸¹. Dodatkowo parochowie mogli korzystać ze służebności dworskich w postaci wolnego wyrębu w lasach (na opał i budowę), połowu ryb w stawach i rzekach oraz korzystania z pastwisk.

Pierwszych danych o beneficjum cerkiewnym tej parafii dostarcza protokół wizytacji z 1720 roku⁸². Zamieszczone w nim informacje są zaskakujące, bowiem wizytator sugeruje, że podczas jego wizytacji paroch nie posiadał gruntów rolnych, ponieważ „łan całego gruntu cerkiewnego na dwór odebrano, tylko ustaw jest, że był przed tym cerkiewny, bo i pobożny kapłan za niego płaci, chociaż nie zażywa”. Wiadomo natomiast, że przy cerkwi był ogród, na którym stała plebania, i że pleban pobierał dziesięcinę w wysokości 15 snopów z ćwierci gruntu parafian. Tę niecodzienną sytuację wyjaśnia protokół następnej wizytacji z 1744 roku⁸³. Wizytator zapisał wówczas: „Gruntu cerkiewnego przed tym nie było, tylko teraz na usilne supliki obecnego parocha kasztelan dał pół ćwiartek pola, [które] może być na 3 półmacki miary tomaszowskiej i ogród, [a] przy tymże pole, [które] nazywa się Zagumienek⁸⁴. Tego wszystkiego pola nadano *anno* 1741, 8 czerwca, być może na korce 2 miary tomaszowskiej. Łąki także tego samego czasu przydał na dwóch kosiarzy. Więcej nie ma ani pola, ani łąki”. Wielkość na dwóch kosiarzy oznaczała, że dwie osoby potrze-

⁸⁰ Meszne – rodzaj daniny rocznej, składanej przez parafian proboszczowi w formie czynszu pieniężnego lub w naturze (zapewne zobowiązującej go do odprawiania mszy). Stołowe – rodzaj czynszu płaconego od domów proboszczowi. Zob. A. Zajądła, *Nazwy staropolskich powinności feudalnych, danin i opłat (do 1600 r.)*, Warszawa-Kraków 1979, s. 126, 186. Iskop – danina oddawana w zbożu. Zob. J. Kościński, *Słownictwo regionalne w XVII-XVIII-wiecznych księgach miejskich wschodniej Lubelszczyzny*, „Studia Językoznawcze” 1988, t. 13, s. 73.

⁸¹ W 1818 r. Komisja Rządowa Wyznań Religijnych i Oświecenia Publicznego wydała taksy wysokości opłat *iura stolae*. Ich wysokość była zależna od jednej z trzech klas, na jakie zostali podzieleni parafianie. Z kolei przynależność do klas zależała od majątności wiernego. Zob.: APL, ChKGK, sygn. 604, s. 438-439. Zob. też: Aneks nr 1 i Aneks nr 2.

⁸² APL, ChKGK, sygn. 101, k. 41.

⁸³ Tamże, sygn. 107, k. 269.

⁸⁴ Maca – jednostka mierzenia objętości m.in. zbóż w XVI w. Zob. J. Szymanski, *Nauki pomocnicze historii*, Warszawa 2005, s. 169.

bowwały jednego dnia na skoszenie, natomiast jedna osoba – dwóch dni⁸⁵. Ponadto parochowi należał się iskop z pastewnika w wysokości piętnastu snopów od każdego wiernego. Niewiele informacji na temat uposażenia pozostawił w protokole wizytacji z 1761 roku biskup M. Ryłło⁸⁶. Hierarcha ograniczył się jedynie do stwierdzenia: „Grunty według dawnych wizytacji”. Natomiast w dekrete powizytacyjnym tak się ustosunkował do uposażenia: „Tak jest ubogi fundusz parochów przeorskich, że należytego wyżywienia mieć nie może paroch bez ręcznych, chłopom przyzwoitych robót dla własnego wyżywienia”. Niewiele nowego w tym zakresie wnosi protokół wizytacji z 1811 roku⁸⁷. W przypadku Przeorska znajdujemy tam zapis: „Fundusz szczupły i mało na ciężkiej borowinie urodzajne grunta, w całości używane są przez parocha”, natomiast w przypadku cerkwi filialnej: „Fundusz szczupły w całości znajduje się”.

Tab. 2 Wielkość użytków rolnych i wysokość dziesięciny w parafii Przeorsk w latach 1814-1870

Data	Wieś	Grunty orne	Łąki	Ogrody	Wymiar dziesięciny /służebności
1816	Przeorsk	42 morgi ⁸⁸			
	Korhynie	20 mórg			
Razem		62 morgi			
1841	Przeorsk	29 mórg 423 ¹ / ₃ sążnia	4 morgi 580 ² / ₃ sążnia	1 morga 538 sążni	od ćwiertników po 15 snopów, od zagrodników po 7 snopów, pastwisko
	Korhynie	22 morgi 553 sążni	10 mórg 40 sążni	3 morgi 430 sążni	mlewo i pastwisko
Razem		69 morgów 2565 sążni			

⁸⁵ Podobnie była określana powierzchnia pola ornego na ilość dni orki, co oznaczało, w ciągu ilu dni oracz mógł je w całości zaorać, orząc od wschodu do zachodu słońca. Szerzej zob. J. S z y m a n s k i, *dz. cyt.*, s. 182-183.

⁸⁶ APL, ChKGK, sygn. 110, s. 477.

⁸⁷ Tamże, sygn. 139, k. 114-114v.

⁸⁸ W Królestwie Polskim obowiązywał system miar zwany nowopolskim. Morga liczyła 0,56 ha, sążeń 172,8 cm². Morga wiedeńska odpowiadała 0,5755 ha, a sążeń wiedeński 3,6 m². Zob. J. S z y m a n s k i, *dz. cyt.*, s. 173-174, 177.

1870	Przeorsk	30 mórg	7½ morgi			
	Korhynie	24 morgi	10 mórg			
Razem		71½ morgi				

Źródła: APL, ChKGK, sygn. 151, s. 373; sygn. 167, k. 85-85v.; sygn. 604, s. 70-71.

Dość interesującego opisu gruntów przeorskich dostarcza „Tabela wykazująca stan plebanii znajdujących się w Dekanacie Tomaszowskim sporządzona 1 marca 1828 roku”⁸⁹. Z tego źródła wynika, że były to pola niezbyt urodzajne, czego nie omieszczał nadmienić spisujący: „Grunty w trzeciej części piaszczyste i w miernym położeniu. Dla szczupłości również dochodów trudno się plebanowi utrzymać”. Pod datą 10 maja 1828 roku podobną opinię o polach cerkiewnych wyraził ks. Wincenty Siedlecki, surrogat chełmski i archiprezbiter katedralny. Opinia ta brzmiała następująco: „Nieużyteczne grunta nieodpowiadające wydatkom łożonym na ich uprawę skłaniają to beneficjum do upadku”.

Tab. 3 Dochody parochów przeorskich w latach 1815-1870

Dochody z:	W latach (wyrażone w złotych ⁹⁰):						
	1815	1816	1818	1819	1822	1828	1832-1841 ⁹¹
gruntów	187,17	86	406,29 ^{3/18}	270	163,17	172,19	172
dziesięcin	24	24	-		24		
kompetencje ⁹²	-	-	-	-	414	-	-
Razem	211,17	110	406,29^{3/18}	270	788,34	172,19	172
Dochody z:	W latach (wyrażone w srebrnych rublach ⁹³):						
	1844	1845	1854	1855	1856	1857	1870
gruntów	40,83½	40,83½	25,89½	25,89½	25,89½	25,89½	-

⁸⁹ APL, ChKGK, sygn. 228, k. 17.

⁹⁰ 1 złoty = 30 groszy, 1 grosz = 18 denarów. Zob. J. Szymanski, *dz. cyt.*, s. 580-583.

⁹¹ Tej samej wielkości dochód wykazany jest w roku 1837, 1838, 1839 i 1841. Zob. APL, ChKGK, sygn. 150, s. 344, sygn. 151, s. 75, 161, 532.

⁹² Fundusze na kompetencje pochodziły z zajętych przez państwo dóbr kościelnych i przeznaczone były na cele kultu. Zob. E.M. Ziółek, *Między tronem a ołtarzem. Kościół i państwo w Księstwie Warszawskim*, Lublin 2012, s. 22, 25.

⁹³ 1 rubel = 6⅔ złotego = 200 groszy. 1 kopiejka = 1/13 złotego = 2 grosze. Zob. I Ihnatowicz, *Vademecum do badań nad historią XIX i XX wieku*, cz. I, Warszawa 1967, s. 86.

kapitałów	249	249	249	249	249	249	-
wynagrodzenie	-	-	-	-	-	-	300
Razem	289,83½	289,83½	274,89½	274,89½	274,89½	274,89½	300

Źródła: APL, ChKGK, sygn. 147, s. 7, 134, 211; sygn. 149, s. 230; sygn. 152, s. 56-57; sygn. 155, k. 276; sygn. 156, k. 525; sygn. 167, k. 85-85v; sygn. 228, k. 10-10v; sygn. 604, s. 70-71; sygn. 605, s. 216-217.

Należy zaznaczyć, że w opisie uposażenia parocha w Przeorsku z 1818 roku jest dodatkowa informacja dotycząca „wydatków kościelnych”. W tym roku wyniosły one 75 zł, co stanowiło ok. 20% kwoty całkowitego dochodu plebana⁹⁴. Niestety, wiadomość dotycząca wydatków kościelnych w przebadanych źródłach wystąpiła tylko raz, wobec powyższego na jej podstawie trudno wyciągać jakiegokolwiek wnioski⁹⁵. Natomiast przy relacji o dochodach z 1819 roku widnieje zapis: „Tu pleban ma ciągle zaprzeczenie od kolatora użytkowania lasu” oraz: „W dekanacie tomaszowskim nie ma żadnych dziesięcin oprócz mesznego, tak od lat trzydziestu”⁹⁶. „Wykaz majątku duchowieństwa z 1822 roku” informuje, że w Przeorsku dla właściwego funkcjonowania parafii jest „nieodzowna potrzeba [istnienia] dodatkowego funduszu [w wysokości] 1627 zł 11 gr.”⁹⁷. Sytuacji zapewne nie polepszał fakt przejmowania jakiejś części pól uprawnych przez rzymskich katolików, którzy nie chcieli uiszczać należnych cerkwi powinności, o czym w 1834 roku po przeprowadzonej wizytacji poinformował dziekan tomaszowski, ks. Michał Bratkiewicz, pisząc: „Polacy na ruskich gruntach zaprzeczają [parochowi] mesznego”⁹⁸. Natomiast w wykazach statystycznych za lata 1854-1857 jest adnotacja, że trwa spór o odnotowaną w nich sumę z kapitału ubezpieczonego na dochodach w wysokości 249 rb. Niestety, źródła te nie informują, z kim paroch był w sporze w tej kwestii. Tylko

⁹⁴ APL, ChKGK, sygn. 147, s. 134.

⁹⁵ Dla porównania w sąsiednim Szlatynie, leżącym w dekanacie tomaszowskim, przy dochodzie 216,19 zł wydatki wyniosły 100 zł, w Tomaszowie przy dochodach 225,04 zł wydatkowano 150 zł, w Chodywańcach przy 406,29 zł dochodów wydatkowano 75 zł. Zdarzało się, że wykazane dochody były niższe niż wydatki kościelne, jak to miało miejsce w Łosińcu, gdzie dochód wyniósł 21,13 zł, a wydatki 150 zł, czy też w Typinie, gdzie stosunek ten miał się jak 121,18 zł do 150 zł. Zob.: APL, ChKGK, sygn. 147, s. 134.

⁹⁶ Tamże, sygn. 228, k. 10-10v.

⁹⁷ Tamże, sygn. 147, s. 211.

⁹⁸ Tamże, sygn. 228, k. 46v-47.

raz, dla 1816 roku, w przeglądanych materiałach zidentyfikowano informacje dotyczące pobranego przez parocha stołowego⁹⁹. Jak podaje źródło z tego tytułu ks. Maciej Obuchowicz pobrał od wiernych 24 garnce żyta, 3 korce owsa, 2½ garnca pszenicy i 2 cetnary siana¹⁰⁰.

Jak już wcześniej wspomniano nie bez znaczenia dla utrzymania duchownych było pobierana przez nich opłaty *iura stolae*¹⁰¹. O wysokości tej opłaty, uzyskanej przez proboszcza w Przeorsku i w Korhyniach, informują źródła z lat 1817, 1818 i 1819, kiedy to wyniosła ona odpowiednio 65, 34 i 45,20 (30) zł rocznie¹⁰². Dla porównania, w Kłątwach wyniosła ona kolejno 50, 30 i 46 zł¹⁰³, w Łosińcu – 86, 90 i 60 zł¹⁰⁴, w Pienianach – 74, 56 i 47 zł¹⁰⁵, w Grodyśławicach – 90, 81 i 50 zł¹⁰⁶, w Majdanie Sopotkim 50, 45 i 35 zł¹⁰⁷, zaś w Żernikach – 90,

⁹⁹ Tamże, k. 8.

¹⁰⁰ Dla porównania paroch z Chodywaniec pobrał od wiernych 12 garnców żyta, 3 korce i 4 garnce owsa, 2½ garnca pszenicy. Paroch z Łosińca – 12 garnców żyta i ½ korca owsa, a ze – Szlatyna 24 garnce żyta, 1 korzec owsa i 1 garniec pszenicy. Zob. tamże, sygn. 228, k. 8-8v.

¹⁰¹ Prawo do pobierania opłat *iura stolae* wynikało ze spełniania przez duchownych określonych posług religijnych, takich jak chrzest, zapowiedzi, ślub, pogrzeb i błogosławieństwa kobiety po ślubie i chrzcie dziecka, tzw. wywody. Zob. M. K a r b o w n i k, *Ofiary iura stolae na ziemiach polskich w latach 1285-1918*, Lublin 1995; Tenże, *Opodatowanie duchowieństwa i dóbr kościelnych na ziemiach polskich w okresie zaborów 1772-1918*, Lublin 1998, s. 49-52. W 1818 r. Komisja Rządowa Wyznań Religijnych i Oświecenia Publicznego wydała taksy wysokości opłat *iura stolae*. Wysokość ta była zależna od jednej z trzech klas, na jakie zostali podzieleni parafianie. Przynależność do klas zależała od majątności wiernego. Zob. APL, ChKGK, sygn. 604, s. 438-439.

¹⁰² APL, ChKGK, sygn. 147, s. 163; sygn. 228, k. 10-10v. Niestety, w przypadku tych opłat w 1819 r. są pewne nieścisłości. W „Tabeli sumarycznej Dekanatu Tomaszowskiego, wykazującej nazwiska beneficjów, dochody tychże z gruntów, dziesięcin, czyli mesznego i kapitałów, tudzież przypadkowe, czyli stołowe, z pogrzebów, ślubów, za pisanie przy cerkwi metryk i inne, wskutek rozporządzenia Konsystorza z 29.11.1819 r., nr 828” jest wymieniona kwota 30 zł, natomiast w wykazie beneficjów duchownych za ten rok widnieje kwota 45 zł 20 gr. Być może różnica ta wynika z tego, że dokonujący opisu beneficjów dla tego roku podał średnią z lat 1817-1819, wziętą z „Tabeli sumarycznej...”.

¹⁰³ APL, ChKGK, sygn. 230, k. 24v-25.

¹⁰⁴ Tamże, sygn. 228, k. 11v-12.

¹⁰⁵ Tamże, sygn. 230, k. 27v-28.

¹⁰⁶ Tamże, sygn. 230, k. 23v-24.

¹⁰⁷ Tamże, sygn. 228, k. 10-10v.

80 i 40 zł¹⁰⁸. Wynika stąd, że w porównaniu z powyższymi parafiami dochód parochów przeorskich z tego tytułu należał do najniższych.

Dochody duchowieństwa były obciążone różnego rodzaju podatkami i opłatami na rzecz państwa, biskupa, urzędników diecezjalnych, dziekanów i właścicieli dóbr¹⁰⁹. Pierwsze XIX-wieczne dane o opodatkowaniu duchownego z Przeorska pochodzą z 1815 roku¹¹⁰. Paroch zapłacił wówczas podatek w wysokości 8 zł 15 gr. Kolejna tego typu informacja dotyczy 1816 roku. Według tego źródła podatek płacony był zarówno z Przeorska, jak i z Korhyń, w wysokości po 8 zł 15 gr¹¹¹. W związku z powyższym nasuwa się pytanie, czy rok wcześniej wykazany został tylko podatek z Przeorska, czy też nieprecyzyjny zapis podaje nie do końca prawdziwą informację. Sprawy nie rozwiązuje także „Tabela statystyczna wszystkich beneficjów w dekanacie tomaszowskim, wszystko się opłacających podatki i zboże, także i gatunek, wymieniona dnia 28 lutego 1816 roku”¹¹². W tymże źródle jest także mowa o podymnym w wysokości 8 zł 15 gr, a ponadto wymienione są inne, niewspomniane wcześniej powinności. Należały do nich: liwerunek, opłacony w wysokości 24 zł 10 gr, składka na wojsko – 3 zł 15 gr oraz opłata na konie do bryki – 9 zł 15 gr¹¹³. Kolejne dane podatkowe dotyczące tej parafii są

¹⁰⁸ Tamże, sygn. 230, k. 23v-24.

¹⁰⁹ Poglówne, *subsidum charitativum*, opłaty, daniny, czynsze, powinności. Zob. S. Dubiel, *Subsidum charitativum*, [w:] *Encyklopedia katolicka*, t. XVIII, red. E. G i g i l e w i c z, Lublin 2013, kol. 1143. Podymne – stały podatek od domu mieszkalnego, wprowadzony konstytucją z 1629 r., płacony przez mieszczan, chłopów i szlachtę zagrodową. Zob. S. R u s s o c k i, *Podymne*, [w:] *Encyklopedia historii gospodarczej Polski do 1945 r.*, red. A. M ą c z a k, t. II, Warszawa 1981, s. 94. Liwerunek – podatek polegający na obowiązkowym dostarczaniu zboża w oznaczonej ilości do magazynów wojskowych. Od 1816 r. egzekwowano to świadczenie w formie pieniężnej, przeliczając zboże według cen targowych obowiązujących w danej okolicy. Zob. H. K a r b o n i k, *Opodatkowanie duchowieństwa i dóbr kościelnych...*, s. 225. Zob. także Tenże, *Ciężary stanu duchownego na rzecz państwa od roku 1381 do połowy XVII wieku*, Lublin 1980.

¹¹⁰ APL, ChKGK, sygn. 147, s. 7.

¹¹¹ Tamże, sygn. 604, s. 70-71.

¹¹² Tamże, sygn. 228, k. 8.

¹¹³ Najmniej na konie i bryki zapłacono z Typina – 3 zł, a najwięcej z Tomaszowa – 13 zł. Natomiast na wojsko zapłaciły tylko 3 parafie: Tomaszów – 9 zł, Sopot – 4 zł i Przeorsk. Ponadto Tomaszów, jako jedyny, zapłacił 1 zł na transport do Warszawy. Zob.: tamże, sygn. 228, k. 8.

o 2 lata późniejsze i pochodzą z 1818 roku¹¹⁴. Paroch uiścił wówczas podatek od dwóch dymów w wysokości 17 zł i 52 zł liwerunku. Według tego źródła w całym dekanacie tomaszowskim parochowie płacili podymne maksymalnie od dwóch dymów, natomiast wysokość liwerunku była różna. Najwyższy liwerunek zapłacił paroch z Typina – 80 zł 28 gr, a najniższy z Sopotu – 32 zł¹¹⁵. Dalszych informacji o podatkach z tej parafii dostarcza „Wykaz obejmujący wiadomości statystyczne kościołów parafialnych obrządku greckokatolickiego na rok 1829, a mianowicie liczbę ludności, duchownych będących do posługi parafialnej i opłacane podatki publiczne z dnia 8 lipca 1829 roku ułożony”¹¹⁶. W kolumnie „Podatki publiczne przez każdy kościół opłacane” widnieje zapis, że z parafii przeorskiej zapłacono 17 zł 5 gr podymnego i 79 zł 25 gr liwerunku.

Plebania

Pierwsze informacje o plebanii w Przeorsku pochodzą z 1720 roku¹¹⁷. Dokonujący wówczas przeglądu parafii wizytator potwierdził w protokole jej istnienie pisząc: „Ogród jeden, na którym plebania stoi”. Kolejne dane o proboszczówce, jak i o zabudowaniach gospodarskich, pochodzą dopiero z 1811 roku¹¹⁸. Jak informuje dokonujący wówczas wizytacji dziekan tomaszowski, J. Panasiński, plebania w Przeorsku była „dość wygodna”, natomiast przy cerkwi filialnej w Korhyniach co prawda plebania była, jednak mieszkający w niej spadkobiercy poprzedniego parocha nie pozwalali z niej korzystać, gdyż została wystawiona za własne pieniądze tegoż parocha. Kolejne dane w tym zakresie są o ponad 20 lat późniejsze i pochodzą z dwóch kolejnych następujących po sobie wizytacji dziekańskich. W protokole powizytacyjnym z 1834 roku jest informacja, że plebania w Przeorsku była niewielka, w stanie miernym i wymagała „podwyższenia i nowych podwalin”; druga zaś, w Korhyniach, także była w miernym stanie¹¹⁹.

¹¹⁴ Tamże, sygn. 228, k. 7.

¹¹⁵ Dla całego dekanatu zob.: tamże, sygn. 228, k. 7.

¹¹⁶ Tamże, sygn. 148, s. 187.

¹¹⁷ Tamże, sygn. 101, k. 41.

¹¹⁸ Tamże, sygn. 139, k. 114-114v.

¹¹⁹ Tamże, sygn. 228, k. 47v-48.

W dokumencie znajdujemy ponadto adnotację o zabudowaniach przeorskich informującą, że „budynki [zostały] postawione przez terażniejszego proboszcza, [tj. ks. Jana Zubańskiego]”. W protokole wizytacji z następnego roku dziekan zanotował, że „stan plebanii i zabudowań [w Przeorsku był] mizerny”, i że „od ostatniej wizytacji żadnej poprawy ani dezolacji nie było”. Natomiast wizytator nie potwierdził istnienia proboszczówki w Korhyniach (być może się zawałiła), ale zauważył, że „za terażniejszego proboszcza nastąpiło polepszenie [stanu] budynków ekonomicznych”¹²⁰.

W wykazie plebanii i budynków gospodarczych za 1841 rok podano osobne dane dla siedziby parafii i dla cerkwi filialnej¹²¹. O proboszczówce w Przeorsku znajdujemy informację, że była „dość szczupła i groziła zawaleniem”. Z budynków gospodarczych wymienione są dwie małe stodoły, dwie wymagające remontu obórki, szopy, chlewy, stajnia i spichlerz. Należy sądzić, że liczba mnoga w przypadku szop i chlewów świadczy, iż było ich więcej, niż po jednym budynku. Plebania w Korhyniach była niewielka („szczupła”) i wymagała remontu. Z budynków gospodarczych odnotowano tu stodołę, szopkę i chlewek z zaznaczeniem, że były zupełnie zrujnowane. Użycie zdrobniałych nazw w przypadku szopy i chlewu na pewno świadczy o ich niewielkim rozmiarze. Kolejnym źródłem zawierającym informacje o budynkach cerkiewnych jest „Wykaz statystyczny z 1846 roku”¹²². W źródle tym przekaz ograniczył się do podania ilości budynków wymagających „odbudowy”. W przypadku Przeorska wymienione są dwa budynki mieszkalne i osiem gospodarczych, zaś dla Korhyń jeden budynek mieszkalny i jeden gospodarczy. W związku z tym należy sądzić, że pozostałe budynki wymienione w 1841 roku były w dobrym stanie. W przypadku tego wykazu pojawia się niejasność, ponieważ mówi on o dwóch budynkach w siedzibie parafii, a w opisie z 1841 roku wspomniana jest tylko plebania. Zdecydowanie więcej danych zawartych jest w „Wykazie o stanie zabudowań plebanalnych i ekonomicznych za rok 1850”¹²³. Z przekazu tego wynika, że plebania przeorska była budynkiem drewnianym, mającym 3 pokoje, spiżarnię

¹²⁰ Tamże, k. 51v-52.

¹²¹ Tamże, sygn. 151, s. 418.

¹²² Tamże, sygn. 152, s. 52-53.

¹²³ Tamże, sygn. 154, s. 207.

i kuchnię. Przy plebanii znajdowały się dwie stodoły, dwie szopy, obora, stajnia, spichlerz i chlewy (nie podano ich ilości). W źródle wspomniany jest także dom dla diaka o jednej „stancji”. Wszystkie wspomniane budynki, poza plebanią, „potrzebowały odbudowy”. Natomiast w Korhyniach była proboszczówka z dwoma „stancjami i komorą”, z budynków gospodarskich była tylko stodoła i obora. Zarówno budynek mieszkalny, jak i gospodarze wymagały naprawy. Ta sama liczba budynków, jak i ich stan, potwierdzone są w kolejnych źródłach z lat 1855-1865¹²⁴. Ostatnie odnalezione dane o zabudowaniach w omawianej parafii pochodzą z 1870 roku¹²⁵. Źródło to potwierdza istnienie budynków przy obydwu cerkwiach. Przy cerkwi parafialnej znajdowała się drewniana plebania z czterema pomieszczeniami, o długości 7 i szerokości 4 sążni. Zapewne wcześniej zawałił się dom dla diaka, gdyż istnieje zapis: „Dla diaczka niczego nie ma”. Podobny los być może spotkał zabudowania gospodarze, skoro zostało ich tylko pięć. W przypadku Korhyń wymieniona jest plebania z dwoma pokojami i dwa budynki gospodarcze. Poza plebanią w Przeorsku ponownie stan techniczny pozostałych budynków został określony jako zły.

Duchowieństwo parafii

Wśród duchowieństwa unickiego do XVIII wieku nie było podziału na proboszczów (plebanów), wikariuszy i prebendarzy. Jeżeli w parafii był więcej niż jeden duchowny, to wszyscy na równi sprawowali liturgię, udzielali sakramentów i spełniali inne posługi duchowne. Dopiero po synodzie w Zamościu w 1720 r. przyjął się termin „paroch” na oznaczenie rządcy parafii. Objęcie parafii przez proboszcza wiązało się uzyskaniem wcześniejszej zgody kolatora, ponieważ prawo nadawania

¹²⁴ „Wykaz o stanie zabudowań plebanalnych i ekonomicznych za rok 1855”, „Wykaz statystyczny za 1856 rok”, „Wykaz o stanie zabudowań plebanalnych i ekonomicznych za rok 1855 i 1856”, „Wykaz szczegółowy za rok 1857 z czynności dotyczących zarządu grecko-unickich cerkwi”, „Wykaz o stanie zabudowań plebanalnych i ekonomicznych za rok 1859”, „Wykaz o stanie zabudowań plebanalnych i ekonomicznych za rok 1865”. Zob.: APL, ChKGK, sygn. 155, k. 274; sygn. 156, k. 209, 523; sygn. 160, k. 347; sygn. 161, k. 446.

¹²⁵ Tamże, sygn. 166, k. 360v-370.

prezenty na beneficjum mieli właściciele dóbr. Należy zaznaczyć, że uzyskanie prezenty kolatorskiej wiązało się z wniesieniem do probostwa przez kandydata stosownej opłaty na rzecz kolatora¹²⁶. Po spełnieniu tych warunków biskup pretendentą instytuował, a wprowadzenia prezbitera na urząd proboszcza w imieniu biskupa dokonywał dziekan.

Duchowni przygotowywali się do wypełniania obowiązków na dwa sposoby. Pierwotnym sposobem kształcenia kandydatów na duchownych w Cerkwi unickiej było przysposobienie ich do obowiązków kapłańskich przy świątyni pod nadzorem miejscowego parocha¹²⁷. Taki sposób kształcenia utrzymał się do połowy XVIII wieku. Były oczywiście próby zakładania szkół dla alumnów już w XVII wieku, ale, podobnie jak w przypadku planu utworzenia Seminarium Misyjnego dla unitów, kończyły się one niepowodzeniem¹²⁸. W związku z tym w celu podniesienia poziomu wykształcenia duchowieństwa tworzono przy klasztorach szkoły bazylikańskie. Szkoła taka powstała w Chełmie w 1639 roku¹²⁹. Sytuacja w tym zakresie poprawiła się dopiero w drugiej połowie XVIII stulecia, kiedy zaczęto zakładać seminaria unickie. Wówczas to (w 1759 roku) założone zostało Unickie Seminarium Diecezjalne w Chełmie, które funkcjonowało do 1833 roku¹³⁰.

¹²⁶ Kolator, *collator* – patron sprawujący aktualnie opiekę materialną nad cerkwią, posiadający prawo opiniowania kandydatów na proboszczów. Zob. B.M. Seniuk, *Osiemnastowieczna terminologia z zakresu architektury i sztuki cerkiewnej oraz organizacji Kościoła wschodniego. Materiały do słownika na podstawie protokołów wizytacyjnych Eparchii Włodzimierskiej*, [w:] *Polska-Ukraina. 1000 lat sąsiedztwa*, red. S. Stępień, t. 5, Przemysł 2000, s. 337.

¹²⁷ H. Kołłątaj, *Pamiętnik o stanie Kościoła polskiego katolickiego i o wszystkich innych wyznaniach w Polsce*, [w:] *Stan oświecenia w Polsce w ostatnich latach panowania Augusta III (1750-1764)*, oprac. J. Hulewicz, Wrocław 1953, s. 214.

¹²⁸ Więcej zob. M. Rechowicz, *Sprawa Wielkiego Seminarium Misyjnego dla unitów na ziemiach dawnej Polski (1595-1819)*, Kraków 1984.

¹²⁹ M. Rechowicz, *Początki szkolnictwa teologicznego w Kościele unickim*, [w:] *Dzieje teologii katolickiej w Polsce*, t. 2, *Od Odrodzenia do Oświecenia*, cz. 2, *Teologia neoscholastyczna i jej rozwój w akademiach i szkołach zakonnych*, red. M. Rechowicz, Lublin 1975, s. 579-589. A. Winiarz, *Greckokatolickie gimnazjum bazylianów w Chełmie (1639-1769)*, „Rocznik Chełmski”, t. 1 (1995), s. 31, 38-39.

¹³⁰ Szerzej zob. J. Kania, *Unickie Seminarium Diecezjalne w Chełmie w latach 1759-1833*, Lublin 1993.

Tab. 4 Duchowni cerkwi w Przeorsku

Lp.	Imię i nazwisko	Stanowisko	Czas sprawowania funkcji /data skrajna/data wystąpienia w źródłach
1.	Teodor Świdnicki	paroch	1720
2.	Leonty (Leon) Świdnicki	paroch	1744, 1761, †2.10.1775
3.	Maciej Obuchowicz	paroch	1811, 1816, 1817
4.	Mateusz Obuchowicz	paroch	1818, †9.06.1822
5.	Jan Żupowski	paroch	po 9.06.1822
6.	Jan Zubański	paroch	od 21.01.1824, †5.02.1838
7.	Ignacy Krypiakiewicz	administrator	od 6.03.1838
		paroch	od 8.08.1854 do 1875

Źródła: APL, ChKGK, sygn. 42, s. 62; sygn. 101, k. 41; sygn. 107, k. 269; sygn. 110, s. 477; sygn. 139, k. 114; sygn. 146, s. 151; sygn. 151, s. 27; sygn. 155, k. 8; sygn. 636, s. 820; sygn. 643, s. 54-55; sygn. 645, s. 2; sygn. 646, s. 95-96; sygn. 651, s. 28.

Jak pokazuje powyższa tabela dla omawianej parafii zidentyfikowano siedmiu duchownych. Niestety, informacje o parochach tej parafii są przypadkowe, a tym samym i niekompletne. O pierwszym z nich, Teodorze Świdnickim, wiadomo, że urodził się około 1669 roku w rodzinie kapłańskiej oraz to, że zmarł przed 1744 rokiem¹³¹. Kolejny paroch, także o nazwisku Świdnicki, występuje w źródłach pod dwoma imionami: Leonty i Leon. Urodził się w 1708 roku w rodzinie kapłańskiej i funkcje kapłańskie w tej parafii sprawował do 2 października 1775 roku, czyli do śmierci¹³². Choć nie ma bezpośredniej informacji, można być niemal pewnym, że był on synem Teodora. Objmowanie parafii przez syna po ojcu nie było niczym nadzwyczajnym; odnotowywane są przypadki, kiedy to beneficjum nawet przez kilkadziesiąt lat było zarządzane przez jedną rodzinę. Taka sytuacja miała miejsce w parafii Żerniki, gdzie przez ponad pół wieku posługę kapłańską pełnili księża z rodziny Hryniowieckich, zaś w Chodywańcach przez rodziny Obuchowiczów i Mosiewiczów¹³³. Trzecim odnotowanym w źródłach parochem był Maciej Obuchowicz.

¹³¹ Tamże, sygn. 101, k. 41.

¹³² Tamże, sygn. 110, s. 477; sygn. 636, s. 820.

¹³³ Tamże, sygn. 105, k. 419; sygn. 113, k. 45v; sygn. 120, k. 218.

Wiadomo, że ksiądz ten urodził się w Przeorsku w rodzinie kapłańskiej, a zmarł w 1818 roku¹³⁴. Można też sądzić, że był bratem poprzednika. Zdecydowanie więcej wiadomości znajdujemy o trzech ostatnich kapłanach. Pierwszy z nich, Jan Żupowski, urodził się 8 października 1799 roku we wsi Rudno w rodzinie kapłańskiej. O jego wykształceniu świeckim wiadomo, że ukończył 6 klas w Białej i w Łukowie. W latach 1819-1822 był alumnem seminarium w Chełmie, a wyświęcony został 21 grudnia 1822 roku. Oprócz posługi w Przeorsku do 1828 roku był administratorem w Rudnie, w latach 1831-1866 proboszczem w Krzyczewie, a w latach 1850-1866 administratorem w Pratulinie. Zmarł około 1866 roku¹³⁵. Przedostatni paroch, Jan Zubański, przyszedł na świat w rodzinie mieszczańskiej w Bełzie 28 maja 1796 roku¹³⁶. Naukę rozpoczął prywatnie w 1810 roku i kontynuował ją do 1816 roku. W tym czasie był przygotowywany do klasy trzeciej. Klasę czwartą ukończył w Hrubieszowie. Do seminarium w Chełmie wstąpił w 1816 roku i po trzech latach, 28 października 1819 roku został wyświęcony. Karierę duchową jako wikariusz rozpoczął w Nowosiólkach, gdzie przebywał do 24 czerwca 1822 roku. Następnie był administratorem i proboszczem w Przeorsku¹³⁷. W tym samym czasie, od 1830 roku, administrował parafią w Szlatynie. Z probostwa w Przeorsku zrezygnował i 6 września 1838 roku został

¹³⁴ Tamże, sygn. 139, k. 114; sygn. 146, s. 151.

¹³⁵ Tamże, sygn. 147, s. 172; sygn. 643, s. 160-167; sygn. 1143, s. 37.

¹³⁶ W XVIII i XIX w. przeważająca część duchownych unickich w Rzeczypospolitej pochodziła z rodzin kapłańskich. Według L. Bieńkowskiego w XVIII stuleciu pochodzenie takie miało 70-80% duchownych, natomiast dla lat 1835-1875 W. Kołbuk obliczył, że 77,2% kapłanów było pochodzenia kapłańskiego, 8,4% mieszczańskiego, 3,3% chłopskiego, 2% szlacheckiego, 3,8% świeckiego bez bliższego określenia, natomiast w przypadku 4,6% duchownych nie udało się określić pochodzenia. Zob. L. Bieńkowski, *dz. cyt.*, s. 963; W. Kołbuk, *Duchowieństwo unickie w Królestwie Polskim 1835-1875*, s. 37. W dekanacie tomaszowskim największą liczbę, tj. 77,2%, stanowili duchowni wywodzący się ze stanu kapłańskiego, 8,4% z mieszczańskiego i 1,2% ze szlacheckiego. Zob.: J.A. Frykowski, *Duchowni unickiego dekanatu tomaszowskiego w latach 1810-1875. Charakterystyka grupy*. [mps złożony w Redakcji „Przeglądu Wschodnioeuropejskiego”].

¹³⁷ Prezentę na beneficjum w Przeorsku otrzymał 21 I 1824 r., po śmierci ks. Mateusza Obuchowicza, od Karola Czarnowskiego, dziedzica połowy wsi Przeorsk, kapitana wojsk polskich i Józefa Cisowskiego, sędziego pokoju powiatu tomaszowskiego, dziedzica połowy Przeorska i całej Rudy Wołoskiej. Zob.: APL, ChKGK, sygn. 42, s. 64.

parochem w Lipsku. W tym też roku umarł¹³⁸. Ostatnim kapłanem tej parafii był ks. Ignacy Krypiakiewicz. Urodził się 10 grudnia 1814 roku w rodzinie kapłańskiej we wsi Potok. Zanim rozpoczął pełnienie posługi w Przeorsku, od 3 czerwca 1838 roku był kooperatorem w Łosińcu. W czasie, gdy zarządzał parafią w Przeorsku, w 1849 roku administrował sąsiednią parafią w Szlatynie, a od 26 lutego do 12 września 1855 roku w Typinie. Dokładna data jego śmierci nie jest znana, ale pewne jest, że miało to miejsce po 1875 roku¹³⁹.

Podstawowym obowiązkiem duszpasterskim było odprawianie nabożeństw cerkiewnych i udzielanie posług religijnych (chrzty, śluby, grzebanie zmarłych, spowiedź). Ważnym elementem pracy księdza było także nauczanie prawd wiary. Sprowadzało się to do niedzielnego i świątecznego odmawiania pacierza i katechizacji ludu. Ponadto do obowiązków parocha należało prowadzenie akt stanu cywilnego, wykonywanie rozporządzeń władz zwierzchnich, a także dawanie wiernym przykładu moralnego prowadzenia się i wzorców chrześcijańskiego życia. Z reguły duchowni wypełniali te powinności w sposób prawidłowy, zgodnie z zasadami Cerkwi, chociaż zdarzały się i odstępstwa w tym zakresie. Niestety, nie dysponujemy zbyt bogatym materiałem źródłowym, mówiącym o pracy duszpasterskiej księży w parafii przeorskiej. Pierwsze dane w tym zakresie pochodzą z dekretu wizytacji z 1761 roku¹⁴⁰. Odnotowano tam, że pleban Leon Świdnicki studiował z wiernymi „naukę duchową co święta i niedziele po mszy, a katechizm po obiedzie”. Jak wykazała wizytacja nie wszyscy z tych nauk korzystali, skoro wizytujący parafię pod karą kanoniczną zabronił parochowi udzielania ślubu osobom „nieumiejącym przedniejszych artykułów wiary świętej [i] katechizmu”. Ponadto biskup w dalszej części dekretu zanotował: „WX Paroch drugiego tygodnia postu s. Piotra powinien odprawić ośmiodniowe rekolekcje w Werchracie, w klasztorze WXX Bazylianów”. Dziekan Jan Panaśński, wizytujący parafię w 1811 roku, o parochu Macieju Obucho-

¹³⁸ APL, ChKGK, sygn. 47, s. 8; sygn. 148, s. 162; sygn. 149, s. 137, 221; sygn. 150, s. 72; sygn. 151, s. 75; sygn. 468, k. 2-2v; sygn. 975, k. 76v-77; sygn. 1136, s. 1-13.

¹³⁹ Tamże, sygn. 151, s. 27; sygn. 154, s. 539; sygn. 155, k. 8; sygn. 170, k. 111v-112; sygn. 643, s. 54-55.

¹⁴⁰ Tamże, sygn. 110, s. 477.

wiczu napisał: „[Jest on] dobrej moralności, w opowiadaniu Bożego słowa pracowity”¹⁴¹.

Pomocnikiem kapłana, który odczytywał Biblię, śpiewał, prowadził chór i świadczył usługi w cerkwi, a często sprawował także funkcję bakałarza i kościelnego, był diak (dziak). Do obowiązków diaków należało również prowadzenie katechizacji i nauczania, ale wypełnianie tych powinności zależało od posiadanej przez nich wiedzy i umiejętności. Najważniejszą jednak powinnością diaka była służba liturgiczna. Diakowie utrzymywali się z funduszu diakowskiego, ustanowionego przez kolatorów lub (jak wspomniano wyżej) ze składek wiernych. Pierwsza, pośrednia informacja o diaku pochodzi z 1850 roku i mówi, że w Przeorsku był dom dla diaka, o jednej „stancji”¹⁴². Co prawda źródła nie wspominają o osobie diaka, ale trudno sobie wyobrazić, żeby przez cały czas funkcjonowania parafii w tej wsi nigdy nie było tego sługi cerkiewnego. Podobnie nieznane są obowiązki, jakie miał on do spełnienia, ale można się spodziewać, że nie różniły się zbyt od obowiązków diaka w niezbyt odległych Tyszowcach¹⁴³.

Jak informuje wykaz z 1874 roku proboszcz w Przeorsku miał do pomocy *причетника* (*priczietnika*), czyli osobę posługującą do mszy, która nie była kapłanem ani diakonem (czyli osobą posiadającą święcenia), mogła natomiast czytać Pismo św., śpiewać, sprzątać cerkiew, itd. Na stanowisko to od 27 listopada 1867 roku został mianowany 27-letni Iwan Breczka¹⁴⁴.

¹⁴¹ Tamże, sygn. 139, k. 114.

¹⁴² Tamże, sygn. 154, k. 207.

¹⁴³ Dokładny zakres obowiązków diaka w Tyszowcach jest znany dzięki raportowi dziekana tyszowieckiego do biskupa chełmskiego z 6 czerwca 1855 roku. Zgodnie z tym raportem obowiązkiem diaka było branie udziału we wszystkich nabożeństwach oraz chrztach i ślubach. Diak towarzyszył parochowi w drodze do chorego z Panem Bogiem i z ostatnim namaszczeniem, a także w odprowadzeniu zmarłego na cmentarz. Oprócz tego należało do niego utrzymanie w ładzie i porządku zakrystii cerkiewnej, ołtarzy oraz wszelkich sprzętów. Ponadto, jako kurier miał obowiązek nosić wszelkie rozporządzenia, zarówno władz duchownych, jak i rządowych. Dodatkowo, tam gdzie nie było funduszu na diaka (pałamarza), jego obowiązkiem było dzwonicie na pacierz rano i wieczorem, oraz dzwonicie podczas pogrzebu. Zob. tamże, sygn. 1187, k. 100.

¹⁴⁴ Tamże, sygn. 170, k. 4v-5; sygn. 168, k. 465v-466.

Wierni

Pierwsze dane o unitach w Przeorsku pochodzą dopiero z XVIII-wiecznych protokołów wizytacji tej parafii. Niestety, w pierwszym tego typu protokole z 1720 roku wizytator ograniczył się jedynie do stwierdzenia, że parafię tworzyli unicy z tej wsi¹⁴⁵. Kolejne dwa tego typu źródła, z 1744 i 1761 roku, także nie podają dokładnej liczby wiernych, a ograniczają się jedynie do przedstawienia liczby „sposobnych do spowiedzi”¹⁴⁶. Takie dane nie pozwalają na określenie liczby parafian, ale mogą dostarczyć podstawowych informacji o stanie i dynamice zaludnienia parafii, a także nieco bliżej przedstawić jej strukturę demograficzną. Mając tego typu dane i chcąc oszacować ogólną liczbę wiernych, należy (za Cezarym Kuklo) do uprawnionych do przyjmowania komunii św. doliczyć co najmniej 25% wiernych, gdyż tyle przeciętnie było dzieci młodszych¹⁴⁷. W związku z powyższym wiedząc, że w latach 1744 i 1761 sakramenty przyjmowało odpowiednio 20 i 100 wiernych, oraz dodając do tych wartości 25% wiernych „niekomunikujących”, otrzymamy szacunkową liczbę parafian na poziomie 25 i 125 osób.

Tab. 5 Liczba wiernych parafii unickiej w Przeorsku w latach 1744-1875

	Lata	1744	1775	1811	1815	1816	1817	1818	1819	1822	1829	1832	1836	1837
Liczba wiernych	ogółem	25	125	480	490	490	490	342	348	414	529	506	712	753
	sposobnych do spowiedzi	20	100	374	-	374	-	-	-	-	-	-	-	-
	Lata	1838	1839	1840	1841	1846	1849	1850	1851	1852	1853	1854	1855	
Liczba wiernych	ogółem	755	764	755	564	541	579	606	561	551	540	425	413	
	sposobnych do spowiedzi	-	-	-	-	-	-	-	-	-	-	-	-	
	Lata	1856	1857	1858	1859	1860	1862	1863	1864	1868	1870	1871	1872	1875
Liczba wiernych	ogółem	402	422	421	427	432	533	473	484	513	522	529	529	530
	sposobnych do spowiedzi	355	353	293	294	298	418	-	-	443	433	-	-	438

Źródło: APL, ChKGK, sygn. 107, k. 269; sygn. 110, s. 477; sygn. 146, s. 199; sygn. 147, s. 50, 95, 134, 163, 212; sygn. 148, s. 187; sygn. 149, k. 234v-235; sygn. 150, s. 177, 352; sygn. 151, s. 83, 166, 341, 542; sygn. 152, s. 50-51; sygn. 154, s. 117, 259, 475, 745; sygn. 155, k. 122, 350; sygn. 156, k. 139, 289, 585, 697; sygn. 157, k. 183; sygn. 158, k. 354;

¹⁴⁵ APL, ChKGK, sygn. 101, k. 41.

¹⁴⁶ Tamże, sygn. 107, k. 269; sygn. 110, s. 477.

¹⁴⁷ C. K u k l o, *Demografia Rzeczypospolitej przedrozbiorowej*, Warszawa 2009, s. 74.

sygn. 160, k. 45, 246; sygn. 161, k. 146; sygn. 163, k. 343, 435; sygn. 165, k. 60v-61; sygn. 166, k. 34v-35, 341v-342; sygn. 167, k. 599v-560, 617v-618; sygn. 170, k. 503v-504; sygn. 171, k. 80-81; sygn. 238, k. 10-10v; sygn. 604, s. 70-71.

Dane dotyczące liczby ludności w XIX wieku pochodzą ze spisów statystycznych i raportów periodycznych dziekanów. Informacje tam zawarte występują w dwóch formach. Pierwszy typ danych zawiera tylko ogólną liczbę wiernych, natomiast drugi określa także liczbę sposobnych do spowiedzi. Niestety, tak dokładne dane występują tylko w jedenastu przypadkach. Na ich podstawie obliczono, że osoby mogące przystępować do sakramentów stanowiły od ok. 68,9% do 88,3%, a średnia dla badanego okresu kształtowała się na poziomie ok. 79,2% ogółu wiernych¹⁴⁸. Na tej podstawie można domniemywać, że dla lat, dla których nie ma danych dotyczących ilości komunikujących, ich liczba wynosiła ok. 80% wszystkich wiernych. Należy także zaznaczyć, że dla lat 1858, 1859 i 1860 stosunek liczby komunikujących do ogółu wiernych jest niższy o prawie 10% niż w pozostałych badanych latach. Należy sądzić, że w tych latach urodziło się więcej dzieci, co odbiło się na strukturze wiernych. Większa liczba dzieci oznaczała, że ich udział w ogólnej liczbie parafian wzrastał, a tym samym odsetek dorosłych mogących przystąpić do spowiedzi zmniejszał się. Sprawą wymagającą wyjaśnienia jest także dość duża rozbieżność w liczbie wiernych między drugą połową XVIII, a początkiem XIX wieku. W tym miejscu należy nadmienić, że różnica w ilości wiernych była konsekwencją przyłączenia do parafii przeorskiej cerkwi w Korhyniach jako jednostki filialnej. Jak informuje „Wykaz duchowieństwa świeckiego i zakonnego tudzież posiadanych przez nich funduszów i dochodów diecezji chełmskiej obrządku greckokatolickiego z dnia 2 czerwca 1816 roku” w Przeorsku było 284 wiernych, a w Korhyniach 206¹⁴⁹. Ciekawych informacji dostarcza kolejne źródło: „Wykaz obejmujący szczegółowe i dokładne wiadomości, jaka jest dokładna ludność każdej parafii dekanatu tomaszowskiego, z wymienniem w obrębie jakiej gminy administracyjnej każda parafia i wieś

¹⁴⁸ Należy zaznaczyć, że podobny współczynnik dla parafii Łaszczów wyniósł 62%, dla parafii Pieniany 63,55%, dla parafii Grodysławice 65,35%, dla parafii w Łosińcu 72,6%, a dla parafii Żerniki 74,4%.

¹⁴⁹ APL, ChKGK, sygn. 604, s. 70-71.

Tab. 6 Liczba urodzeń i zgonów w parafii unickiej w Przeorsku w latach 1837-1875

Lata	1837	1838	1839	1840	1841	1849	1850	1851	1852	1853	1854	1855
Urodzeń	26	24	30	27	25	36	39	14	28	18	9	14
Zgonów	14	23	21	15	23	18	12	25	40	19	77	34
Różnica	12	1	9	12	2	18	27	-11	-22	-1	-68	-20
Zawartych małżeństw	10	12	7	4	8	6	10	6	5	9	15	3
Lata	1856	1857	1858	1859	1860	1862	1863	1864	1868	1870	1875	
Urodzeń	8	30	24	30	35	25	32	34	24	36	28	
Zgonów	19	13	20	7	16	22	26	24	21	26	18	
Różnica	-11	17	4	23	19	3	6	10	3	10	10	
Zawartych małżeństw	8	10	9	9	10	7	14	10	7	13	7	

Źródło: Patrz tabela nr 5.

lub miasto jest położone za 1856 rok”¹⁵⁰. Z zapisu tego wynika, że w skład parafii wchodziło 10 wsi, kolonii i przysiółków. Najwięcej unitów było w Przeorsku A – 144, dalej w Korhyniach – 132, Przeorsku B – 82, Żyłce – 11, Rudzie Polnej – 9, Łaszczówce – 7, Liliszce – 5 oraz w Jezierni, Rudzie Wołoskiej i osadzie Dolce po 4 wiernych. Kolejny wykaz, z 1871 roku, wymienia tylko wsie należące do parafii, bez podania liczby wiernych. Mimo to warty jest odnotowania ze względu na fakt, że wymienia nową miejscowość, Młynki, zaznaczając, że należała ona do parafii „czasowo”¹⁵¹.

Jak pokazuje powyższa tabela, dla omawianej parafii możemy prześledzić 3 elementy procesu demograficznego, tj. rozrodczość, umieralność i liczbę zawieranych małżeństw. Analizując przyrost naturalny (różnicę pomiędzy liczbą urodzeń i zgonów) można zauważyć, że w przeciągu 23 badanych okresów 6 razy był on ujemny. Po raz pierwszy sytuacja taka miała miejsce w 1851 roku, kiedy to zmarło o 11 osób więcej, niż się urodziło. Co ciekawe, wśród odnotowanych w źródle 25 zgonów, wymieniono przyczynę tylko dla pięciu. Wśród nich cztery osoby zmarły na „dachoty”, a jedna przez „przypadek”. Wśród innych przyczyn zgonów wymieniana jest odra, szkarlatyna, suchoty, febra, odra, robaki, cholera, tyfus, grypa, kolki i darje¹⁵². Niestety, zarówno w tym przypadku, jak i w pozostałych, nie do końca są znane przyczyny ujemnego przyrostu naturalnego w tej wspólnocie. Można się jedynie domyślać, że głównym powodem były różnego rodzaju choroby nawiedzające te tereny¹⁵³. W pozostałych przypadkach wpływ na spadek urodzeń być może miała nieujawniona w źródłach klęska głodu. I to zapewne ona spowodowała gwałtowny skok liczby zgonów i spadek liczby urodzeń. Być może też z powodu

¹⁵⁰ Tamże, sygn. 158, k. 15.

¹⁵¹ Tamże, sygn. 167, k. 617v-618.

¹⁵² Darje (дарьё) – dziedziczna choroba skóry, charakteryzująca się naruszeniem procesu zrogowacenia i przejawiająca się wysypywaniem się pęcherzykowatych guzków. Wysypka najczęściej lokalizuje się na twarzy, szyi, klatce piersiowej i między łopatkami. Może wywoływać zmiany hormonalne, takie jak dysfunkcja gruczołów płciowych i tarczycy. Zob. *Дарьё болезнь*, [w:] *Краткая медицинская энциклопедия. Советская Энциклопедия*, t. 1, Moskwa 1989, s. 357.

¹⁵³ W 1831 r. na terenie województwa lubelskiego odnotowana została epidemia cholery. Zob.: P. R a c h w a ł, *Epidemia cholery w województwie lubelskim w 1831 roku*, [w:] *Powstanie listopadowe na Lubelszczyźnie. Wydarzenia. Ludzie. Źródła*, red. A. B a r a ń s k a, J. S k a r b e k, Lublin-Oświęcim 2013, s. 153-175.

głodu wzrosła śmiertelność, a niedożywienie i niepewność przyszłości spowodowały spadek liczby ciąż u kobiet. Warto zauważyć, że w tym samym czasie podobna sytuacja wystąpiła także w pobliskich parafiach dekanatu tomaszowskiego i tyszowieckiego¹⁵⁴. Trzecim elementem procesu demograficznego były zawierane małżeństwa. Jak pokazuje powyższa tabela, w ciągu badanych 23 lat najwięcej małżeństw, bo 14, zawarto w 1853 roku, natomiast najmniej w roku 1855 – tylko 3. Analizując liczbę zawartych małżeństw trudno jest doszukać się jakiejś prawidłowości co do ich ilości w poszczególnych okresach.

Jednym z najistotniejszych aspektów charakterystyki społeczności parafialnej pozostaje zagadnienie kształtowania się wierzeń i poziomu religijnego uświadomienia. Niestety, w przypadku parafii Przeorsk niedostatek źródeł nie pozwala na określenie religijności tamtejszej wspólnoty religijnej, zaś dostępne informacje nie pozwalają na zbyt daleko idące wnioski i uogólnienia. Pierwsza tego typu pośrednia informacja pochodzi z dekretu powizytacyjnego z 3 czerwca 1761 roku i pozwala wnioskować, że niektórzy wierni nie znali podstaw wiary, ponieważ wizytator (biskup M. Ryłło) poradził parochowi, że „nieumiejącym przedniejszych artykułów wiary i katechizmu osobom nie powinien dawać ślubu”¹⁵⁵. W tym samym źródle odnotowano także zmianę obrządku parafianina przeorskiego na katolicki, co zauważył wizytujący parafię hierarcha i nakazał: „Ksiądz paroch ma jechać do księdza plebana chodywanieckiego, oznajmiając mu *ab usum*, że pracowity Teodor Bielecki nie mając na to dozwolenia Ś. Stolicy Rzymskiej odważył się odmienić obrządek ruski na polski, przez kilka lat w kościele pomienionego księdza komunikuje, oraz powinien tego pracowitego Bieleckiego [poinformować], że będzie pozwany do konsystorza, iż przykazania cerkiewnego naznaczoną wielkanocną spowiedź i komunię od własnego parocha przez wiele lat nie przyjmuje”¹⁵⁶. Kolejna informacja dotycząca religijności

¹⁵⁴ W Łosińcu na szkarlatynę zmarło 8 osób, w Grodysławicach 10, w Pienianach 20, w Przeorsku 3, a w Szlatynie 6. Odnotowano również liczbę zmarłych na cholere: w Pienianach – 26 osób i w Grodysławicach – 20. Zob. APL, ChKGK, sygn. 154, s. 111, 114, 117, 119.

¹⁵⁵ Tamże, sygn. 110, s. 477.

¹⁵⁶ Szerzej na temat zmiany obrządku zob. A. Kossowski, *Blaski i cienie unii kościelnej w Polsce w XVII-XVIII w. w świetle źródeł archiwalnych*, [w:] *Księga Pamiątkowa ku czci Jego Ekscelencji x. biskupa Mariana Leona Fulmana*, część III, Wydział Nauk Humanistycznych, Lublin 1939, s. 77-80.

parafian omawianej parafii znajduje się w „Wykazie obejmującym wiadomości co do wykonywania obowiązków religijnych i w ogóle stanu moralności parafian dekanatu tomaszowskiego w 1857 roku”¹⁵⁷. Wyjaśniono w nim, że „parafianie obowiązki religijne wypełniają należycie”. Stosunek parafian do obowiązków religijnych został określony pozytywnie również przez dziekana tomaszowskiego, Mikołaja Nazarewicza, w 1859 i 1860 roku¹⁵⁸.

Zakończenie

Parafia p.w. Kuźmy i Damiana w Przeorsku prawie do XVIII stulecia była jednowioskową wspólnotą wiernych. Po pierwszym rozbiore Polski, gdy Przeorsk znalazł się w granicach monarchii habsburskiej, w wyniku tzw. reformy józefińskiej do parafii tej dołączono, jako cerkiew filialną, zlikwidowaną parafię p.w. Przemienienia Pańskiego w Korhyniach. W takiej organizacji parafia przetrwała do 1875 roku, czyli do momentu likwidacji unii na terenie byłego Królestwa Polskiego.

Przez trzy ćwierci XIX wieku w parafii były dwie świątynie obsługiwane przez jednego parocha. Plebania i zabudowania gospodarcze znajdowały się przy obydwu świątyniach. Głównym źródłem utrzymania duchownego były grunty położone przy cerkwiach, dziesięcina od parafian oraz opłaty *iura stolae*. Parafię, zależnie od okresu, zamieszkiwało od 25 do 753 wiernych. Dla badanego okresu ustalano siedmiu duchownych pełniących posługę duszpasterską w parafii.

Bibliografia

Źródła rękopiśmienne

Archiwum Główne Akt Dawnych w Warszawie:

Archiwum Skarbu Koronnego, sygn. 34, 36, 51, 71.

Archiwum Państwowe w Lublinie:

Chełmski Konsystorz Greckokatolicki, sygn. 42, 47, 101, 105, 107, 110, 113, 120, 139, 146, 147, 148, 149, 150, 151, 152, 154, 155, 156, 157, 158, 160, 161, 163, 1-65, 166, 167, 168, 170, 171, 228, 230, 468, 604, 605, 636, 643, 645, 646, 651, 975, 1136, 1143, 1187.

¹⁵⁷ APL, ChKGK, sygn. 158, k. 355.

¹⁵⁸ Tamże, sygn. 160, k. 246; sygn. 161, k. 104.

Źródła drukowane

- Janeczek A., Swieżawski A., *Rejestr poboru łanowego województwa belskiego z 1472 r.*, „Kwartalnik Historii Kultury Materialnej”, nr 1/1991, s. 27-54.
- Koźłataj H., *Pamiętnik o stanie Kościoła polskiego katolickiego i o wszystkich innych wyznaniach w Polsce*, [w:] *Stan oświecenia w Polsce w ostatnich latach panowania Augusta III (1750-1764)*, oprac. J. Hulewicz, Wrocław 1953, s. 209-210.

Opracowania

- Bieńkowski L., *Organizacja Kościoła Wschodniego w Polsce*, [w:] *Kościół w Polsce*, red. J. Kłoczowski, t. II, Kraków 1970, s. 781-1050.
- Bieńkowski L., *Diecezja prawosławna*, [w:] *Encyklopedia katolicka*, red. R. Łukaszyński, L. Bieńkowski, F. Gryglewicz, Lublin 1988, t. III, kol. 132.
- Bieńkowski L., *Kultura intelektualna w kręgu Kościoła Wschodniego w XVII-XVIII wieku*, [w:] *Dzieje Lubelszczyzny*, t. 6, *Między Wschodem a Zachodem*, cz. 1, Warszawa 1989, s. 107-125.
- Bieńkowski L., *Mozaika religijno-kulturalna Rzeczypospolitej w XVII i XVIII w.*, [w:] *Uniwersalizm i swoistość kultury polskiej*, red. J. Kłoczowski, t. 1, Lublin 1989, s. 241-270.
- Bieńkowski L., *Oświecenie i katastrofa rozbiorów (II poł. XVIII wieku)*, [w:] *Chrześcijaństwo w Polsce*, red. J. Kłoczowski, Lublin 1992, s. 275-373.
- Bobryk W., *Duchowieństwo unickiej diecezji chełmskiej w XVIII wieku*, Lublin 2005.
- Chruscewicz G., *Istorijska zamojskogo sobora (1720 goda)*, Wilno 1880.
- Ciołko D., *Latynizacja Kościoła unickiego w Rzeczypospolitej po synodzie zamojskim*, Białystok 2014.
- Czterechsetlecie zawarcia Unii Brzeskiej 1596-1996: materiały sesji naukowej zorganizowanej w Toruniu w dniach 28-29 listopada 1996 r.*, red. S. Alexandrowicz i T. Kempa, Toruń 1998. *400-lecie unii brzeskiej*, red. K. Soczyński, Warszawa 1996.
- Dubiel S., *Subsidium charitativum*, [w:] *Encyklopedia katolicka*, t. XVIII, red. E. Gigilewicz, Lublin 2013, kol. 1143.
- Dudziak J., *Dziesięcina*, [w:] *Encyklopedia katolicka*, t. IV, red. R. Łukaszyk, L. Bieńkowski, E. Gryglewicz, Lublin 1985, kol. 600-601.
- Dylągowa H., *Unia brzeska i unicy w Królestwie Polskim*, Warszawa 1989.
- Dylągowa H., *Dzieje unii brzeskiej (1596-1918)*, Warszawa 1996.
- Dylągowa H., *Unia brzeska. Geneza – dzieje – zagłada*, [w:] *Czterechsetlecie zawarcia unii brzeskiej 1596-1996*, red. S. Alexandrowicz i T. Kempa, Toruń 1998, s. 11-24.
- Dylągowa H., *Kościół unicki na ziemiach Rzeczypospolitej (1596-1918). Zarys problematyki*, „Przegląd Wschodni”, 2 (1992/93), z. 2 (6), s. 257-287.

- Dziedzictwo Unii Brzeskiej*, red. R. Dobrowolski, M. Zemło, Lublin-Supraśl 2012.
- Frykowski J., *Parafie prawosławne i unickie w Tyszowcach XVI-XVIII wieku*, „Radzyński Rocznik Humanistyczny”, t. 10, 2012, s. 33-48.
- Frykowski J.A., *Parafia unicka w Rachaniach do 1811 roku*, „Annales UMCS”, vol. LXVII, nr 2 (2012), s. 7-24.
- Frykowski J.A., *Z dziejów Diecezji Unickiej w Chełmie. Parafia unicka w Łaszczowie do 1863 r.*, „Rocznik Chełmski”, t. 17 (2013), s. 53-69.
- Frykowski J.A., *Parafia unicka w Podlodowie w XVII-XVIII wieku*, „Rocznik Tomaszowski”, nr 1(2), 2013, s. 33-43.
- Frykowski J.A., *Parafia unicka w Korhyniach w XVIII wieku*, „Rocznik Tomaszowski”, 3 (2014), s. 45-64.
- Frykowski J.A., *Dzieje parafii unickiej w Pienianach*, „Radzyński Rocznik Humanistyczny”, nr 12 (2014), s. 23-49.
- Frykowski J.A., *Dzieje parafii unickiej w Jarczowie w XVIII wieku*, „Nasza Przeszłość”, nr 122, 2014, s. 67-85.
- Frykowski J.A., *Duchowni unickiego dekanatu tomaszowskiego w latach 1810-1875. Charakterystyka grupy*. [mps złożony w Redakcji „Przeglądu Wschodnioeuropejskiego”].
- Gil A., *Prawosławna Eparchia Chełmska do 1596 r.*, Lublin-Chełm, 1999.
- Gil A., *Chełmska diecezja unicka 1596-1810. Dzieje i organizacja. Studia i materiały z dziejów chrześcijaństwa wschodniego w Rzeczypospolitej*, Lublin 2005.
- Gil A., *Chełmskie diecezje obrządku wschodniego. Zagadnienia organizacji terytorialnej w XVII i XVIII wieku*, [w:] *Polska-Ukraina. 1000 lat sąsiedztwa*, t. 5, red. S. Stępień, Przemyśl 2000, s. 29-61.
- Gil A., *Chełmska Diecezja Unicka w okresie rządów biskupa Jakuba Suszy (1649-1687)*, [w:] *Sztuka sakralna i duchowość pogranicza polsko-ukraińskiego na Lubelszczyźnie (Materiały z Międzynarodowej Konferencji „Sztuka Sakralna Pogranicza”, Lublin 13-15.10.2005 r.)*, red. S. Batruch, R. Zilionko, Lublin 2005.
- Gil A., Skoczylas I., *Kościół wschodnie w państwie polsko-litewskim w procesie przemian i adaptacji: Metropolia kijowska w latach 1458-1795*, Lublin-Lwów 2014.
- Ihnatowicz I., *Vademecum do badań nad historią XIX i XX wieku*, cz. I, Warszawa 1967.
- Kania J., *Unickie Seminarium Diecezjalne w Chełmie w latach 1759-1833*, Lublin 1993.
- Karbownik M., *Ofiary iura stolae na ziemiach polskich w latach 1285-1918*, Lublin 1995.
- Karbownik M., *Opodatkowanie duchowieństwa i dóbr kościelnych na ziemiach polskich w okresie zaborów 1772-1918*, Lublin 1998.

- Karbownik M., *Ciężary stanu duchownego na rzecz państwa od roku 1381 do połowy XVII wieku*, Lublin 1980.
- Kołbuk W., *Duchowieństwo unickie w Królestwie Polskim 1835-1875*, Lublin 1992.
- Kołbuk W., *Kościoły wschodnie w Rzeczypospolitej około 1772 roku*, Lublin 1998.
- Kołbuk W., *Kościoły wschodnie na ziemiach dawnej Rzeczypospolitej 1772-1914*, Lublin 1992.
- Kołbuk W., *Ustawy i statuty unickich bractw cerkiewnych*, [w:] *Unia brzeska. Geneza, dzieje i konsekwencje w kulturze narodów słowiańskich*, red. R. Dłużny, F. Ziejka, A. Kępiński, Kraków 1994, s. 329-336.
- Kość J., *Słownictwo regionalne w XVII-XVIII-wiecznych księgach miejskich wschodniej Lubelszczyzny*, [w:] *Studia językoznawcze. Streszczenia prac doktorskich*, red. W. Boryś, t. 13, Wrocław 1988, s. 57-102.
- Kossowski A., *Blaski i cienie unii kościelnej w Polsce w XVII-XVIII w. w świetle źródeł archiwalnych*, [w:] *Księga Pamiątkowa ku czci Jego Ekscelencji x. biskupa Mariana Leona Fulmana*, Część III, Wydział Nauk Humanistycznych, Lublin 1939, s. 62-132.
- Koziej J., *Parafia*, [w:] *Encyklopedia katolicka*, red. E. Gigilewicz, Lublin 2010, kol. 1324-1326.
- Kukło C., *Demografia Rzeczypospolitej przedrozbiorowej*, Warszawa 2009.
- Lewandowski J., *Na pograniczu. Polityka władz państwowych wobec unitów Podlasia i Chełmszczyzny 1772-1875*, Lublin 1996.
- Lewandowski J., *Z dziejów unickiej diecezji chełmskiej w latach 1790-1804*, „Rocznik Chełmski”, t. 1 (1995), s. 51-63.
- Lewandowski J., *Greckokatolicka diecezja chełmska w realiach polityczno-ustrojowych Księstwa Warszawskiego*, „Annales Universitatis Mariae Curie-Skłodowska”, Sectio F, Historia, vol. LXII, Lublin 2007, s. 77-84.
- Librowski S., *Wizytacje diecezji wrocławskiej*, cz. 1, *Wizytacje diecezji kujawsko-pomorskiej*, t. 1, *Opracowanie archiwalno-źródłoznawcze*, z. 1, *Wstęp ogólny*, „Archiwa, Biblioteki i Muzea Kościelne”, 8 (1964), s. 5-186.
- Likowski E., *Dzieje Kościoła unickiego na Litwie i Rusi w XVIII i XIX wieku uważane głównie ze względu na przyczyny jego upadku*, t. 1, Warszawa 1906.
- Likowski E., *Unia brzeska*, Warszawa 1907.
- Litak S., *Akta wizytacyjne parafii z XVI-XVIII wieku jako źródło historyczne*, „Zeszyty Naukowe KUL”, V (1962), nr 3, s. 41-58.
- Markunas A., Uczitiel T., *Popularny słownik sakaralizmów polskich i ukraińskich*, Poznań 2001.
- Mazuryk J., Panyszko S., Ostapiuk O., *Badania archeologiczne latopisiwego Uhwieska*, „Archiwum Polski Środkowowschodniej”, 3 (1998), s. 175-182.

- Mironowicz A., *Prawosławie i unia za panowania Jana Kazimierza*, Białystok 1997.
- Mironowicz A., *Struktura organizacyjna Kościoła prawosławnego w Polsce w X-XVIII wieku*, [w:] *Kościół prawosławny w Polsce dawniej i dziś*, red. L. Adamczuk, A. Mironowicz, Warszawa 1993, s. 48-65.
- Narbutt O., *Historia i typologia ksiąg liturgicznych bizantyńsko-słowiańskich. Zagadnienie identyfikacji według kryterium treściowego*, Warszawa 1979.
- Niedźwiedź J., *Leksykon historyczny miejscowości dawnego województwa zamojskiego*, Zamość 2004.
- Nowodworowski M., *Parafia*, [w:] *Encyklopedia kościelna*, red. M. Nowodworowski, Warszawa 1892, s. 200.
- Osadczy W., *Kościół i Cerkiew na wspólnej drodze. Concordia 1863. Z dziejów porozumienia między obrządkiem greckokatolickim a łacińskim w Galicji Wschodniej*, Lublin 1999.
- Pańczuk B., *Księgi liturgiczne*, [w:] *Encyklopedia katolicka*, red. A. Szostek, E. Ziemann, R. Sawa, K. Góźdź, J. Herbut, S. Olczak, R. Popowski, Lublin 2004, t. X, kol. 110.
- Poppe A., *Kościół i państwo na Rusi w XI wieku*, Warszawa 1968.
- Półciwiartek J., *Z badań nad rolą gospodarczo-społeczną plebanii na wsi pańszczyźnianej ziemi przemyskiej i sanockiej w XVI-XIX wieku*, Rzeszów 1974.
- Rachwał P., *Epidemia cholery w województwie lubelskim w 1831 roku*, [w:] *Powstanie listopadowe na Lubelszczyźnie. Wydarzenia. Ludzie. Źródła*, red. A. Barańska, J. Skarbek, Lublin-Oświęcim 2013, s. 153-175.
- Rechowicz M., *Początki szkolnictwa teologicznego w Kościele unickim*, [w:] *Dzieje teologii katolickiej w Polsce*, t. 2, *Od Odrodzenia do Oświecenia*, cz. 2, *Teologia neoscholastyczna i jej rozwój w akademiach i szkołach zakonnych*, red. M. Rechowicz, Lublin 1975, s. 579-589.
- Rechowicz M., *Sprawa Wielkiego Seminarium Misyjnego dla unitów na ziemiach dawnej Polski (1595-1819)*, Kraków 1984.
- Russocki S., *Podymne*, [w:] *Encyklopedia historii gospodarczej Polski do 1945 r.*, red. A. Mączak, t. II, Warszawa 1981, s. 94.
- Seniuk B.M., *Osiemnastowieczna terminologia z zakresu architektury i sztuki cerkiewnej oraz organizacji Kościoła wschodniego. Materiały do słownika na podstawie protokołów wizytacyjnych Eparchii Włodzimierskiej*, [w:] *Polska-Ukraina. 1000 lat sąsiedztwa*, red. S. Stępień, t. 5, Przemyśl 2000, s. 309-346.
- Smykowska E., *Liturgia prawosławna. Mały słownik*, Warszawa 2004.
- Snela B., *Kolory liturgiczne*, [w:] *Encyklopedia katolicka*, red. B. Migut, A. Szostek, R. Sawa, K. Gwóźdź, J. Herbut, S. Olczak, R. Popowski, Lublin 2002, t. 9, kol. 385-386.

- Sygowski P., *Wizytacja cerkwi unickiej diecezji chełmskiej przeprowadzonej w latach 1720-1725 przez biskupa chełmskiego i belskiego Józefa Lewickiego*, [w:] *Studia archiwalne*, II, Lublin 2007, s. 199-232.
- Szymański J., *Nauki pomocnicze historii*, Warszawa 2005.
- Turnau I., *Słownik ubiorów. Tkaniny, wyroby pozatkackie, skóry, broń i klejnoty oraz barwy znane w Polsce od średniowiecza do początku XIX w.*, Warszawa 1999.
- Unia brzeska 1596 r. Geneza i skutki. Katalog wystawy*, Toruń 1997.
- Unia brzeska. Materiały z radomskiego sympozjum*, red. A. Hejda, Radom 1998.
- Unia brzeska, geneza, dzieje i konsekwencje w kulturze narodów słowiańskich*, red. R. Łużny, F. Ziejka, A. Kępiński, Wrocław 1994.
- Winiarz A., *Greckokatolickie gimnazjum bazylianów w Chełmie (1639-1769)*, „Rocznik Chełmski”, t. 1 (1995), s. 27-39.
- Wiśniowski E., *Rozwój sieci parafialnej w prepozyturze wiślickiej w średniowieczu. Studium geograficzno-historyczne*, Warszawa 1965.
- Wiśniowski E., *Rozwój organizacji parafialnej w Polsce do czasów reformacji*, [w:] *Kościół w Polsce*, red. J. Kłoczowski, t. I, Kraków 1966, s. 237-238.
- Wiśniowski E., *Kościół parafialny i jego funkcje społeczne w średniowiecznej Polsce*, „Studia Theologica Varsaviensia”, 7(1969), s. 187-238.
- Wójcik E., *Fundacja*, [w:] *Encyklopedia katolicka*, red. L. Bieńkowski, t. V, Lublin 1989, kol. 760-761.
- Wyczawski H.E., *Wprowadzenie do studiów w archiwach kościelnych*, Warszawa 1956.
- Zajda A., *Nazwy staropolskich powinności feudalnych, danin i opłat (do 1600 roku)*, Warszawa 1979.
- Ziółek E.M., *Między tronem a ołtarzem. Kościół i państwo w Księstwie Warszawskim*, Lublin 2012.
- Брестская уния 1596 г. и общественно-политическая борьба на Украине и в Белоруссии в конце XVI-первой половине XVII в.*, ч. 1, *Брестская уния 1596 г. Исторические причины*, отв. ред. Б. Флоря, Москва 1996.
- Брестская уния 1596 г. и общественно-политическая борьба на Украине и в Белоруссии в конце XVI-первой половине XVII в.*, ч. 2, *Брестская уния 1596 г. Исторические последствия события*, отв. ред. Б. Флоря, Москва 1996.
- Дарье болезнь*, [w:] *Краткая медицинская энциклопедя. Советская Энциклопедя*, т. 1, Москва 1989, с. 357.
- Дмитриев М., *Брестская уния в исследованиях польских и российских историков*, [w:] *Российско-польские научные связи в XIX-XX вв.*, редкол. В. Волков, Л. Марней, Б. Носов, Москва 2003.

Дмитриев М., *Между Римом а Царьградом, Генезис брестской церковной унии 1595-1596 гг.*, Москва 2003 [(Труды Исторического Факультета МГУ, 22, ред. С. Карпов-Серия II, Исторические Исследования, 7)].

Турилов А., Флоря Б., *К вопросу об исторической альтернативе Брестской унии*, [w:] *Брестская уния 1596 г. и общественно-политическая борьба на Украине и в Белоруссии в конце XVI-первой половине XVII в.*, ч. 2, *Брестская уния 1596 г. Исторические последствия события*, отв. ред. Б. Флоря, Москва 1996.

Слободян В., *Церкви Холмскої епархії*, Львів 2005.

JANUSZ ADAM FRYKOWSKI

THE HISTORY OF SAINTS COSMAS AND DAMIAN UNIATE PARISH IN PRZEORSK UNTIL 1875

Abstract

Przeorsk, the seat of Sts Cosmas and Damian Uniate parish, dates back to at least the fourteenth century. Originally, this tiny village belonged to the Duchy of Belz, which was incorporated into the administrative structure of Poland as the Belz Voivodeship in 1462. After the first partition of Polish-Lithuanian Commonwealth, the land was annexed by the Habsburg Empire, then it became part of the Duchy of Warsaw, and following the joint resolutions of the Congress of Vienna it was given over to Russia.

Przeorsk is situated in the land that originally came under the influence Eastern Orthodox Church and was incorporated into its structures. Following the incorporation of Red Ruthenia into the Kingdom of Poland it started to belong to the Roman Catholic Church. Therefore, its dwellers were both Eastern Orthodox (then Uniates) and Roman Catholic. The parish established here was an Eastern Orthodox one. However, after the Union of Brest, it became a Uniate parish. The parish encompassed a one-village community and its structure stayed the same until the end of the eighteenth century, i.e. the first partition, when this land was annexed by the Habsburg Austria. Due to the Josephine administrative reform imposed by the Habsburg Austria, not only did the parish in Przeorsk survive, but it grew as both the parish and the church in Korhynie were incorporated in it. As regards the church in Korhynie, it was demoted to the rank of a branch church. The parish in Przeorsk functioned in this shape until the dissolution of the Union of Brest.

Translated by Janusz Frykowski

